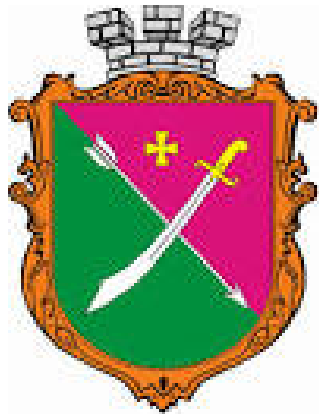


Додаток
до рішення 33 сесії Менської міської
ради 8 скликання 28.04.2023 №



ПЛАН
відновлення та розвитку
Менської міської територіальної громади
Чернігівської області

2023 рік

За підтримки уряду Великої Британії (UK Aid) в рамках проєкту «Надання експертної та технічної підтримки уряду та обласним адміністраціям у розробці й імплементації планів відновлення». Імплементатори проєкту — Abt Britain та Центр економічної стратегії.

ЗМІСТ

ПЕРЕЛІК СКОРОЧЕНЬ	3
Розділ 1. Тенденції демографічного та соціально-економічного розвитку, природно-ресурсний потенціал.....	4
1.1 Загальна характеристика громади.....	4
1.2. Демографія	6
1.3. Місцева економіка і зайнятість	12
1.4. Природно-ресурсний потенціал.....	23
1.5. Бюджет та активи громади	25
1.6. Гуманітарна сфера.....	29
1.7. Ключові висновки по розділу	39
Розділ 2. Обсяги руйнувань та пошкоджень на території громади.....	40
2.1. Житлові об'єкти.....	43
2.2. Об'єкти критичної інфраструктури.....	43
2.3. Транспортна інфраструктура.....	43
2.4. Об'єкти соціальної інфраструктури та громадського призначення.....	43
2.5. Ключові висновки по розділу	44
Розділ 3. Пріоритетні напрями і завдання відновлення та розвитку громади.....	44
3.1. Бачення розвитку Менської міської територіальної громади, пріоритетні напрями відновлення та розвитку	44
3.2. Завдання і проекти етапу “Невідкладне реагування”	46
3.3. Завдання і проекти етапу “Відновлення”	46
3.4. Завдання і проекти етапу “Розвиток”	47
Розділ 4. Прогнозована потреба та можливі джерела фінансування.....	48
Розділ 5. Моніторинг та оцінювання	50

ПЕРЕЛІК СКОРОЧЕНЬ

DOBRE - програми «Децентралізація приносить кращі результати та ефективність»

USAID - Агентство США з міжнародного розвитку

АТО – антитерористична операція

ВК – виправна колонія

ВПО – внутрішньо переміщена особи

ГУНП – Головне управління Національної поліції

ДП – державне підприємство

ДЮСШ – дитячо-юнацька спортивна школа

ЄДРПОУ – Єдиний державний реєстр підприємств та організацій України

КНП – комунальне некомерційне підприємство

КУ – комунальна установа

ЛЕП – лінія електропередачі

ООН – організація об'єднаних націй

ПАТ – приватне акціонерне товариство

ПДФО – податок з доходів фізичних осіб

ПМД – первинна медична допомога

СПД – суб'єкт підприємницької діяльності

ТГ – територіальна громада

ТОВ – товариство з обмеженою відповідальністю

ФАП – фельдшерсько-акушерський пункт

ФГ – фермерське господарство

ФП – фельдшерський пункт

Розділ 1. Тенденції демографічного та соціально-економічного розвитку, природно-ресурсний потенціал

1.1 Загальна характеристика громади

Менська міська територіальна громада утворена 30 травня 2017 року. До складу громади входять 39 населених пунктів: місто Мена (адміністративний центр), селище Макошине, села Бірківка, Блестова, Дерепівка, Величківка, Вільне, Волосківці, Степанівка, Городище, Данилівка, Веселе, Садове, Нові Броди, Дягова, Киселівка, Комарівка, Прогрес, Куковичі, Овчарівка, Загорівка, Куковицьке, Ліски, Майське, Максаки, Луки, Остапівка, Осьмаки, Покровське, Слобідка, Семенівка, Синявка, Стольне, Дмитрівка, Лазарівка, Черногорці, Ушня, Дібрівка, Феськівка. Загальна кількість жителів складає понад 25,4 тис. осіб, з яких 12 650 – міського та 12 699 сільського населення. Площа – 1026,1 км². Менська громада межує з територіями Корюківської міської ТГ, Сосницької селищної ТГ, Березнянської селищної ТГ, Сновської міської ТГ.

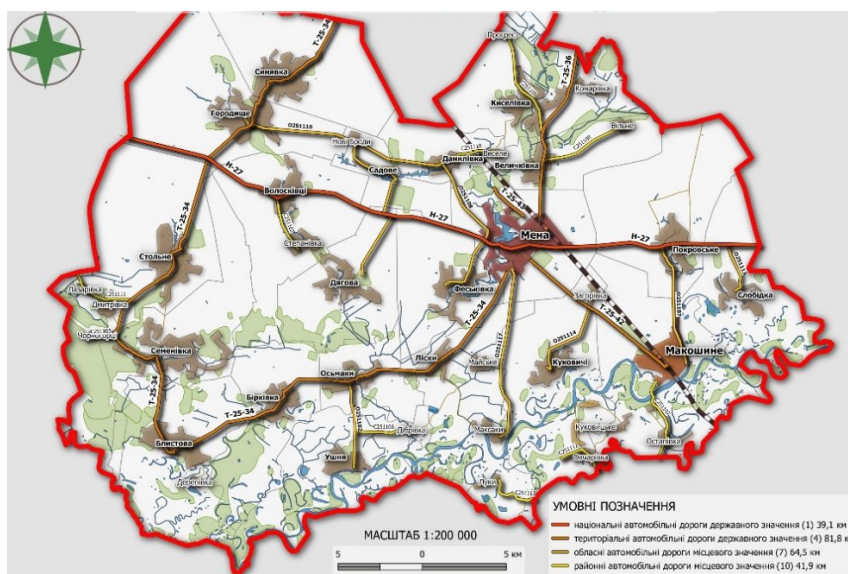
Таблиця 1. Порівняння громади і області за площею та населенням

	Площа, км ²	Площа, % площі області	Населення на 01.01.2022, осіб	Населення, % населення області	Щільність населення
Громада	1026,1	3,2	26014	2,7	25,35 осіб/км ²
Область	31900	x	959320	x	30,07 осіб/км ²

Джерело: Менська міська рада та власні напрацювання

Важливим чинником, що формує конкурентоспроможність громади, є те, що її територією проходять автомобільна та залізнична гілка. Через громаду проходить траса «Чернігів – Новгород-Сіверський». Також є залізнична лінія з двома станціями. Відстань до районного центру – 31 км, до обласного центру – 69 км, до Києва – 208 км.

Рисунок 1 – Карта автомобільних доріг загального користування Менської міської територіальної громади



Джерело: Менська міська рада та власні напрацювання

Менська громада за структурою є аграрно-промисловою.

До складу структури апарату адміністративного центру громади – Менської міської ради – входить виконавче керівництво громади (7 осіб), старости (17 осіб), відділи та сектори - загалом 118,75 штатних одиниць (фактично зайняті - 106). Крім цього, існує кілька відокремлених суб'єктів - юридичних осіб. До складу Ради входить 26 осіб, у тому числі 11 жінок (46%). Виконавчий комітет (виконком) складається з 39 осіб, у тому числі 21 чоловіка (54%) та 18 жінок (46%).

Менська міська територіальна громада впродовж лютого-квітня 2022 року перебувала в тимчасовій окупації, перебувала під обстрілами та на її території велися бойові дії.

Логістичні шляхи у громаді було пошкоджено, а саме: повністю зруйнована автомобільна дорога О251107 Покровське – Макошине (7км), частково пошкоджено дорожнє покриття на автомобільних дорогах О251108 Данилівка – Феськівка (5км), О251110 Дягова - Садове - Городище з під'їздом до с. Данилівка (2км), а також зруйнований залізничний міст через р. Десна на залізничному перегоні Бондарівка-Макошине.

Під час окупації була частково пошкоджена інфраструктура громади, а саме 2 підстанції: 110 кВт в м. Мена та 35 кВт в с. Бірківка. Також була пошкоджена ЛЕП загальною протяжністю 15,02 км. Військові дії на території Чернігівської області негативно вплинули на доходи до місцевого бюджету. Так за період із березня по грудень 2022 року до відповідного періоду 2021 року надходження податків та зборів зменшились на 18,6%.

Менська громада знаходиться на другому місці за показниками показники зайнятості, безробіття, рівня доходів бюджету та на третьому – за рівнем середньої заробітної плати. Поряд з цим громада має найнижчий рівень дотаційності.

Сусідні громади підтримують сталі добросусідські стосунки, спільною проблемою є ремонт доріг та оптимізація їх мережі. У 2020 році підписано Меморандум про співпрацю між Корюківською районною радою та Менською, Корюківською, Сновською міськими радами, Холминською і Сосницькою селищними радами.

Таблиця 2. Порівняльні показники громади і громад-сусідів

Показники	Дані за 2021 рік				
	Менська	Сосницька	Корюківська	Сновська	Березнянська
Територія, км ²	1026,1	798,8	1172,6	1283,1	352,5
Населення	26014	15212	21244	22026	7505
Зайняте населення	8308	3 498	13268	5261	1792
Зареєстровані безробітні	348	310	350	340	224
Середня заробітна плата	9162	8600	10600	9800	8200
Власні надходження громади на 1 мешканця, грн.	5764,33	4527,50	6900	4882	4123,6
Рівень дотаційності громади, %	4,46	7,9	0,5	5,6	6,1

Джерело: Менська міська рада та власні напрацювання

Рисунок 1А – Власні надходження громади і громад-сусідів на 1 мешканця (2021 рік), грн.



Джерело: Менська міська рада та власні напрацювання

Менська міська громада має досвід співпраці з міжнародними донорськими організаціями, зокрема за підтримки Фонду міжнародної солідарності реалізовано проекти «Соціальна пральня «Достойне життя» спільно з КУ «Територіальний центр соціального обслуговування» Менської міської ради та проект «Популяризація оздоровчо-спортивних та реабілітаційних соціальних послуг для людей похилого віку». Чинна Стратегія сталого розвитку Менської міської територіальної громади на 2021-2029 роки розроблена в рамках програми «Децентралізація приносить кращі результати та ефективність (DOBRE)» Агентства США з міжнародного розвитку (USAID).

Наразі громадою встановлені партнерські відносини з муніципалітетами інших держав: гміна Жиракув (Польща), гміна Домброва (Польща), муніципалітет Олайн (Латвія), місто Фрідберг (Німеччина). Також підписано угоди про партнерство з іншими українськими громадами: Новоукраїнською міською територіальною громадою, Здолбунівською міською територіальною громадою.

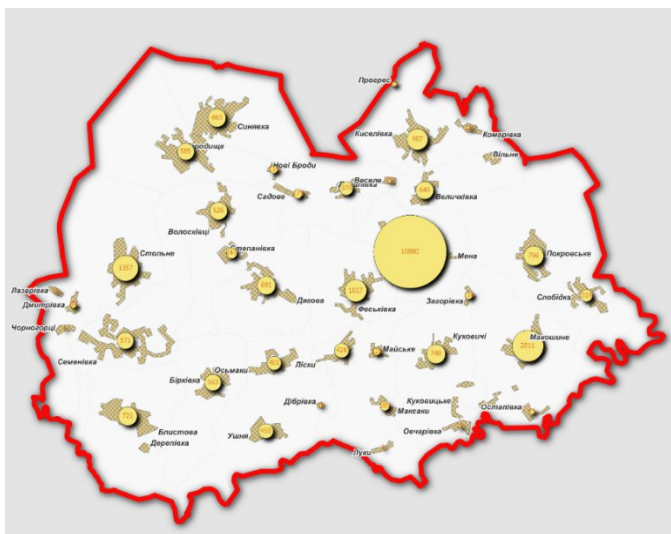
Попри домінуюче відчуття безпеки серед мешканців громади та відсутність значних резонансних злочинів громада потерпає від дрібних крадіжок та інших незначних правопорушень, що дуже часто не фіксуються. Певне занепокоєння викликає у мешканців безпека в громадських місцях під час великих зібрань. Тому актуальним є покрокове встановлення систем відео-спостереження.

1.2. Демографія

Демографічний потенціал не є найсильнішою стороною громади, головним чином через велику еміграцію найенергійніших представників та труднощі в інтеграції великої кількості розпорошених сіл на її території.

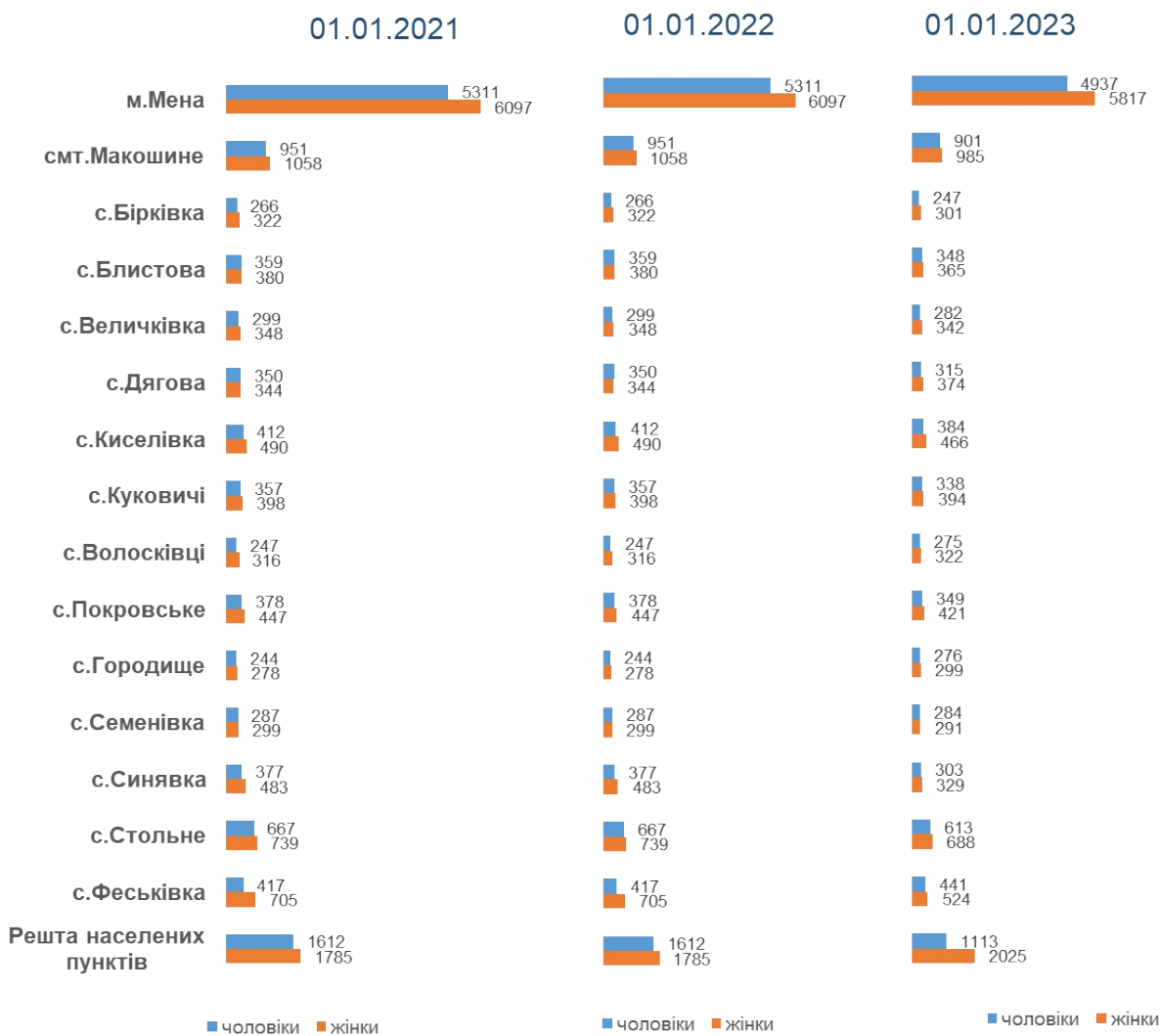
Характерною особливістю громади є її значна площа та низька щільність проживання. Через інколи суттєві відстані до адміністративного центру громади, поганий стан доріг та відсутність внутрішнього пасажирського сполучення виникають серйозні проблеми з мобільністю мешканців громади. Населення громади етнічно однорідне, на цьому фоні немає жодних конфліктів, але рівень внутрішньої інтеграції в громаді є низьким.

Рисунок 2 – Розподіл населення Менської міської територіальної громади у 2022 році



Джерело: Менська міська рада та власні напрацювання

Рисунок 3 – Чисельність населення громади у розрізі населених пунктів, осіб



Джерело: Менська міська рада та власні напрацювання

Протягом останніх 2 років у громаді спостерігається скорочення кількості населення. Станом на 1 січня 2023 року в населених пунктах Менської об'єднаної територіальної громади проживало 25,4 тис. осіб, серед яких переважають жінки (54% населення).

Таблиця 3. Природний і міграційний приріст населення, осіб, за січень-грудень

Показники	2020	2021	2022
Народжені	160	121	114
Померлі	746	609	561
Природний приріст	-586	-488	-447
Прибулі	345	192	337
Вибулі	443	713	555
Сальдо міграції	-98	-521	-218
Загальне збільшення (зменшення)	-684	-1009	-665

Джерело: Менська міська рада

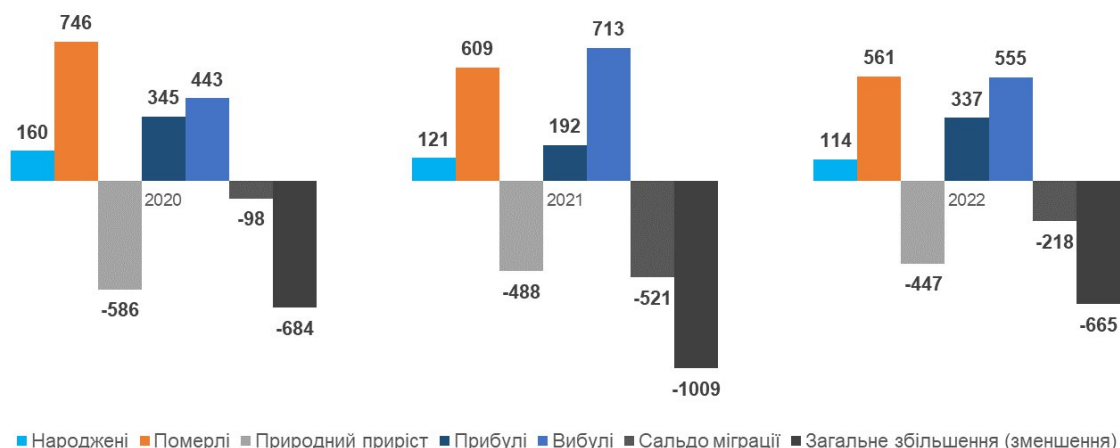
58% населення громади проживає у сільській місцевості.

Смертність перевищує народжуваність у громаді майже вп'ятеро, при чому більшість померлих були жителями сільської місцевості. Тобто населення сіл зменшується швидше, ніж міста.

Показники природного приросту населення та сальдо міграції у громаді є від'ємними:

-447 осіб та -218 осіб відповідно станом на 2022 рік. Негативне сальдо міграції головним чином пов'язане із недостатньою кількістю робочих місць та відносно низьку заробітну плату.

Рисунок 4 – Природний і міграційний приріст населення, осіб за січень-грудень (2020 – 2022 роки)



Джерело: Менська міська рада та власні напрацювання

Демографічна ситуація у громаді не є несприятливою. Станом на початок 2023 року кількість осіб у старшому за працездатний віці (65 років +) становить майже половину кількості осіб у працездатному віці (15-64). Це призводить до від'ємного приросту населення.

Таблиця 4. Статеві-вікова структура та діти дошкільного і шкільного віку, осіб

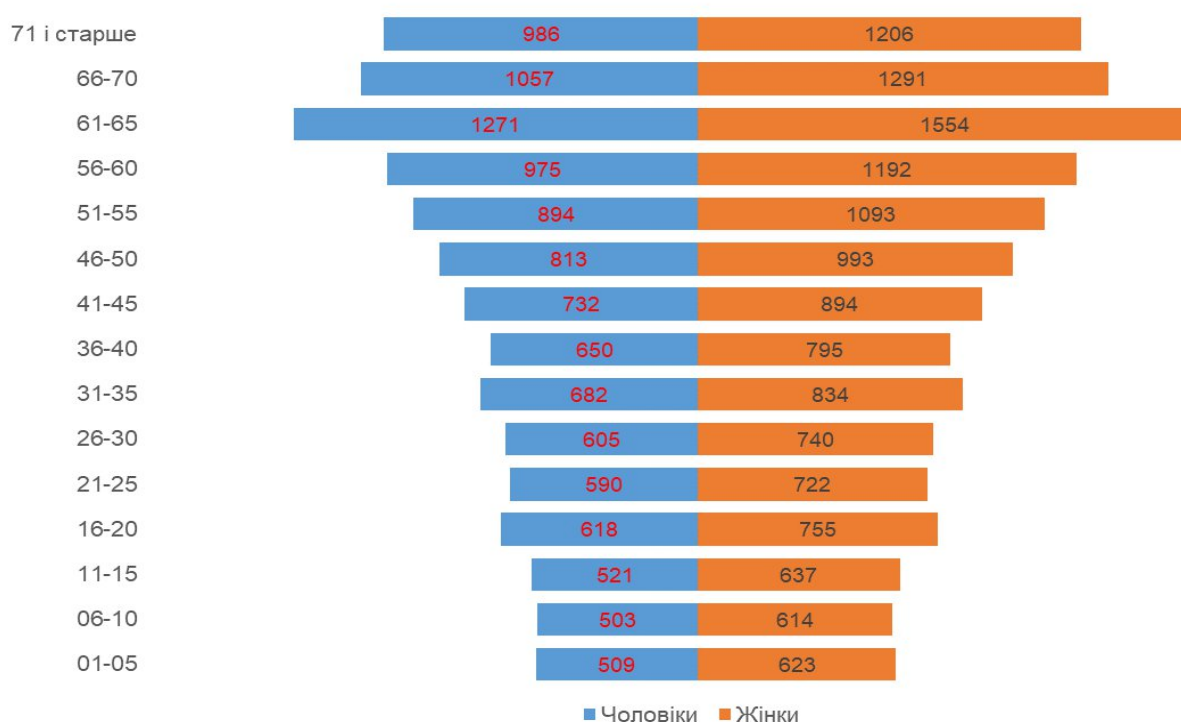
Показники	чол. 1.01.202 1	жін. 1.01.202 1	чол. 1.01. 2022	жін. 1.01.202 2	чол. 1.01.20 23	жін. 1.01.202 3
Населення у віці:						
молодшому за працездатний 0-14	1698	1686	1910	1991	1860	1955
працездатному 15-64	6851	8258	7366	7413	7343	7296
старшому за працездатний 65+	3412	5118	2722	4612	2604	4291
діти дошкільного віку 0-6	273	378	382	611	326	573
діти шкільного віку 7-18	972	1471	1062	1595	934	1511

Джерело: Менська міська рада та власні напрацювання

Значною проблемою є збільшення середнього віку населення громаді, близько третини мешканців (27%) є у віці старшому, ніж 65 років. Частка дітей та молоді залишається відносно сталою протягом останніх двох років і коливається від 11,5% до 14%, проте розміри частки є загрозливими з точки зору демографічної структури.

У всіх вікових категоріях серед населення переважають жінки такі тенденції у громаді, зокрема можуть бути пов'язані як з ризиками війни, так і з нездоровим способом життя багатьох чоловіків у віці понад 20 років. Через наведені причини скорочується чисельність мешканців найбільш працездатного віку та зменшуються можливості для розвитку.

Рисунок 5 – Статеві-вікова піраміда (станом на 01.01.2023)



Джерело: Менська міська рада та власні напрацювання

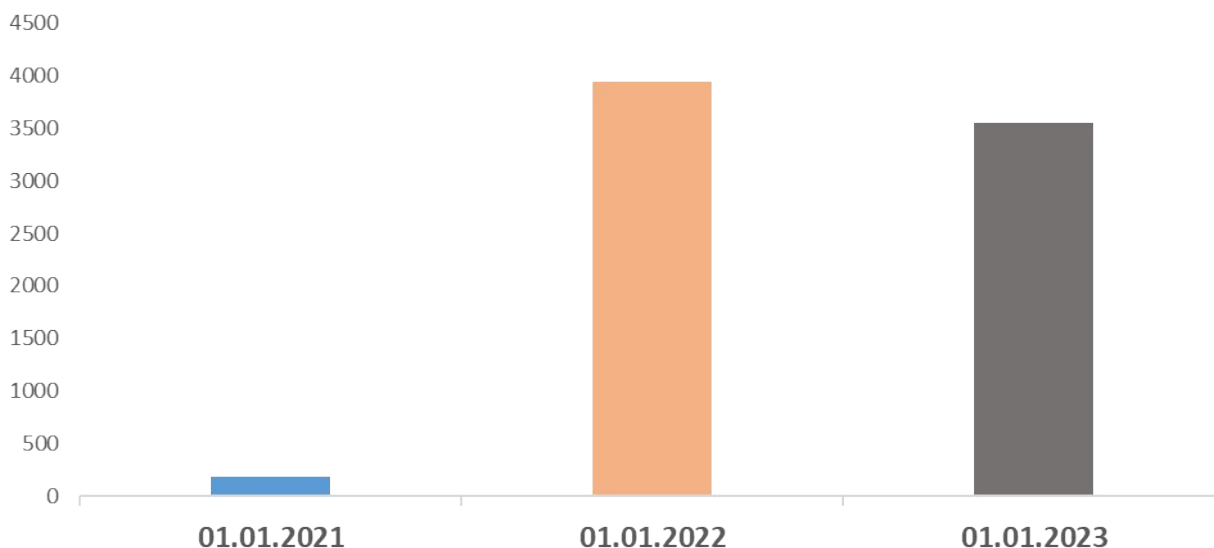
Військові дії на території Чернігівської області внаслідок військової агресії росії не мали відчутного впливу на демографічну ситуацію в громаді, зокрема, показники природного приросту населення та сальдо міграції у 2022 році суттєво не відрізнялися від попередніх років.

Таблиця 5. Кількість ВПО, в т. ч. дітей, та учасників бойових дій, осіб

Показники	Всього, 1.01.2021	У т. ч. жін. 1.01.2021	Всього, 1.01.20 22	У т. ч. жін. 1.01.2022	Всього, 1.01.20 23	У т. ч. жін. 1.01. 2023
Загальна чисельність ВПО	189	137	3948	2429	3554	2297
у т. ч. ВПО дітей віком 0-6 років	6	4	297	129	284	125
ВПО дітей віком 6-18 років	38	18	716	212	509	114
Кількість учасників/-ць бойових дій/АТО/ООС	302	2	302	2	302	2

Джерело: Менська міська рада та власні напрацювання

Рисунок 5А – Динаміка чисельності ВПО у громаді



Джерело: Менська міська рада та власні напрацювання

Загальна чисельність ВПО в громаді станом на 01.01.2023 року складала 3554 осіб (14% від загальної чисельності мешканців громади на відповідну дату), в т. ч. 2297 жінок, що на 10% менше за чисельність станом на 01.01.2022 року. Головною причиною зменшення кількості ВПО протягом 2022 року є їх виїзд закордон та до західних регіонів України у зв'язку із повномасштабним вторгненням росії на територію Чернігівської області.

Водночас помітним є збільшення кількості ВПО протягом 2021 року (зі 189 осіб на початок року до 3948 осіб на кінець року), що пояснюється масовим переселенням до громади вимушених переселенців зі східних областей України у зв'язку з активізацією бойових дій в зоні проведення АТО.

Менська громада загалом не зазнала відчутних руйнувань та збитків внаслідок військової агресії росії.

Прогноз чисельності населення громади

Експрес-прогнозування чисельності населення Менської громади було проведено з використанням підходу через вибірку осередків компактного проживання.

Крок 1: ідентифіковано 10 осередків проживання населення, у яких забезпечується достовірний підрахунок мешканців до 24.02.2022 («Д») та станом на момент прогнозування / на сьогодні («С») у межах території проживання.

Крок 2: проведено підрахунок мешканців по кожному з осередків проживання:

	Село Дягова		Село Волосківці		Село Синявка		Село Садове		Село Величківка		Село Киселівка		Село Покровське		Село Стольне		Село Городище		СМТ Макошино		Всього	
	Д	С	Д	С	Д	С	Д	С	Д	С	Д	С	Д	С	Д	С	Д	С	Д	С	Д	С
ч 0-6	17	16	14	16	16	18	5	5	13	11	16	15	11	13	31	30	11	10	54	50	188	184
ж 0-6	12	13	12	18	7	7	6	6	12	11	20	17	14	17	29	33	5	5	45	40	162	167
ч 7-17	40	40	46	48	31	32	17	15	29	28	51	47	37	37	71	78	24	24	109	117	455	466
ж 7-17	47	46	36	41	28	28	13	13	29	27	42	41	42	42	66	66	21	22	124	128	448	454
ч 18-65	210	165	170	164	166	168	101	100	201	184	207	171	184	177	447	452	148	147	684	679	2518	2407
ж 18-65	223	220	182	178	151	157	79	77	217	197	207	204	192	186	423	433	156	155	725	695	2555	2502
ч 65+	47	52	34	45	45	46	16	11	26	23	50	50	62	54	87	68	49	47	133	131	549	527
ж 65+	100	108	110	96	161	161	47	45	66	61	131	127	142	123	187	159	98	92	207	214	1249	1186

Джерело: Менська міська рада та власні напрацювання

Крок 3: розраховано середні коефіцієнти втрати населення окремо по кожній категорії населення (8 коефіцієнтів):

	ВСЬОГО	ВСЬОГО	коефіцієнт втрати
	до 24.02.2022	на момент прогнозування	до 24.02.2022 / на момент прогнозування
ч 0-6	188	184	0,98
ж 0-6	162	167	1,03
ч 7-17	455	466	1,02
ж 7-17	448	454	1,01
ч 18-65	2518	2407	0,96
ж 18-65	2555	2502	0,98
ч 65+	549	527	0,96
ж 65+	1249	1186	0,95

Джерело: Менська міська рада та власні напрацювання

Крок 4: чисельність категорій населення громади станом на 01.01.2023 помножено на відповідні розрахункові коефіцієнти:

	населення громади станом на 01.01.2023	прогнозована кількість населення з урахуванням коефіцієнтів втрати без урахування повернення мешканців, які виїхали з громади (горизонт прогнозування 1,5 роки)
ч 0-6	609	596
ж 0-6	723	745,3

	населення громади станом на 01.01.2023	прогнозована кількість населення з урахуванням коефіцієнтів втрати без урахування повернення мешканців, які виїхали з громади (горизонт прогнозування 1,5 роки)
ч 7-17	1342	1374
ж 7-17	1706	1729
ч 18-65	7412	7085
ж 18-65	9017	8830
ч 65+	2043	1961
ж 65+	2497	2371

Джерело: Менська міська рада та власні напрацювання

Таким чином прогнозована кількість населення з урахуванням коефіцієнтів втрати (без урахування повернення мешканців, що виїхали з громади) з горизонтом прогнозування 1,5 роки становить 24692 особи станом на кінець 2024 року.

Наразі за межами Менської громади перебувають 169 її мешканців, які виїхали з громади / вимушених переселенців. Коефіцієнт їх повернення (згідно опитування мешканців, які виїхали з громади) становить 0,77. Прогнозована кількість мешканців, що повернуться до громади, з урахуванням коефіцієнту повернення становить 130 осіб.

Отже, прогнозована кількість населення Менської міської територіальної громади на кінець 2024 року, за умови збереження існуючих зовнішніх умов, може скласти 24822 особи.

1.3. Місцева економіка і зайнятість

Однією з головних проблем місцевої економіки є недостатня кількість належним чином оплачуваних робочих місць на відносно низький рівень середньої заробітної плати. Рівень фактичного безробіття у сільській місцевості протягом останніх двох років коливається біля позначки 30%. Через це спостерігалася стабільна тенденція відтоку кадрів до більших найближчих міст (Київ, Чернігів), а також закордон (переважно – Польща). З іншого боку спостерігається брак спеціалістів / спеціалісток у деяких суспільно важливих галузях (наприклад, лікарів / лікарток, спеціалістів / спеціалісток чи вчителів / вчительок, фахівців / фахівчинь у галузі сільського господарства). Нелегальне працевлаштування є досить поширеним явищем. Значна частина мешканців громади здійснюють бізнес-діяльність без офіційної реєстрації.

Незважаючи на сільськогосподарський потенціал громади, переробна промисловість є слаборозвиненою. Кількість виробників товарів зі значною доданою вартістю є незначною.

На території громади відсутні великі підприємства, які могли б забезпечити значну кількість робочих місць. Також у громаді відсутні навчальні центри з підготовки до роботи на сучасному виробництві.

В сільській місцевості громади слабо розвинений сектор послуг для населення.

Туристичний потенціал не використовується достатнім чином через відсутність відповідної інфраструктури та низький рівень пропозиції послуг для гостей громади, бракує облаштованих місць для відпочинку та харчування, а також готельних послуг.

Потреби в галузі економіки можна розділити на загальнодержавні та місцеві. До перших належить зовнішня підтримка для започаткування бізнесу (наприклад, консалтинг, доступні кредити). До місцевих потреб, на які громада та її мешканці мають вплив, відноситься створення робочих місць, головним чином за рахунок залучення інвесторів.

Існує необхідність у поступовій диверсифікації зайнятості завдяки розвитку сфери послуг та сільського господарства (введення нових культур, розвиток тваринництва) і активізації переробної промисловості.

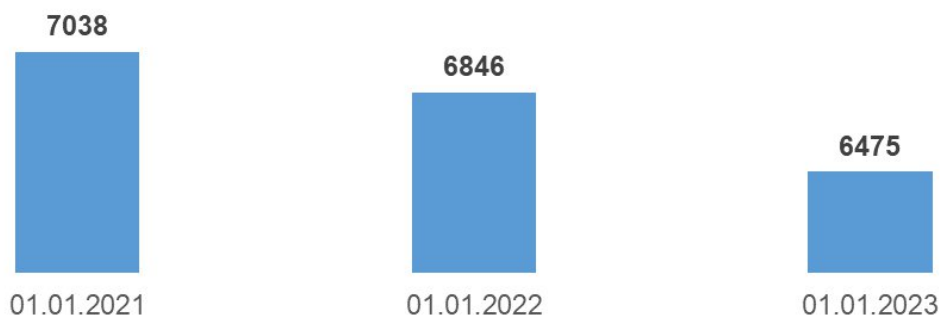
На ринку праці існує наступна ситуація: кількість зайнятих протягом 2021 – 2022 років мала стабільну тенденцію до зниження і станом на 01.01.2023 становила 6475 осіб. Дана тенденція на пряму пов'язана з активними бойовими діями, що відбувалися на території Чернігівщини у першій половині 2022 року, а також з високою соціальною напругою у зв'язку з ризиками ракетних обстрілів та повторного вторгнення з боку російських військ.

Таблиця 6. Загальні тенденції зміни зайнятості, осіб

	01.01.2021	01.01.2022	01.01.2023
Кількість зайнятого населення, осіб	7038	6846	6475

Джерело: Менська міська рада

Рисунок 6 – Загальні тенденції зміни зайнятості, осіб



Джерело: Менська міська рада та власні напрацювання

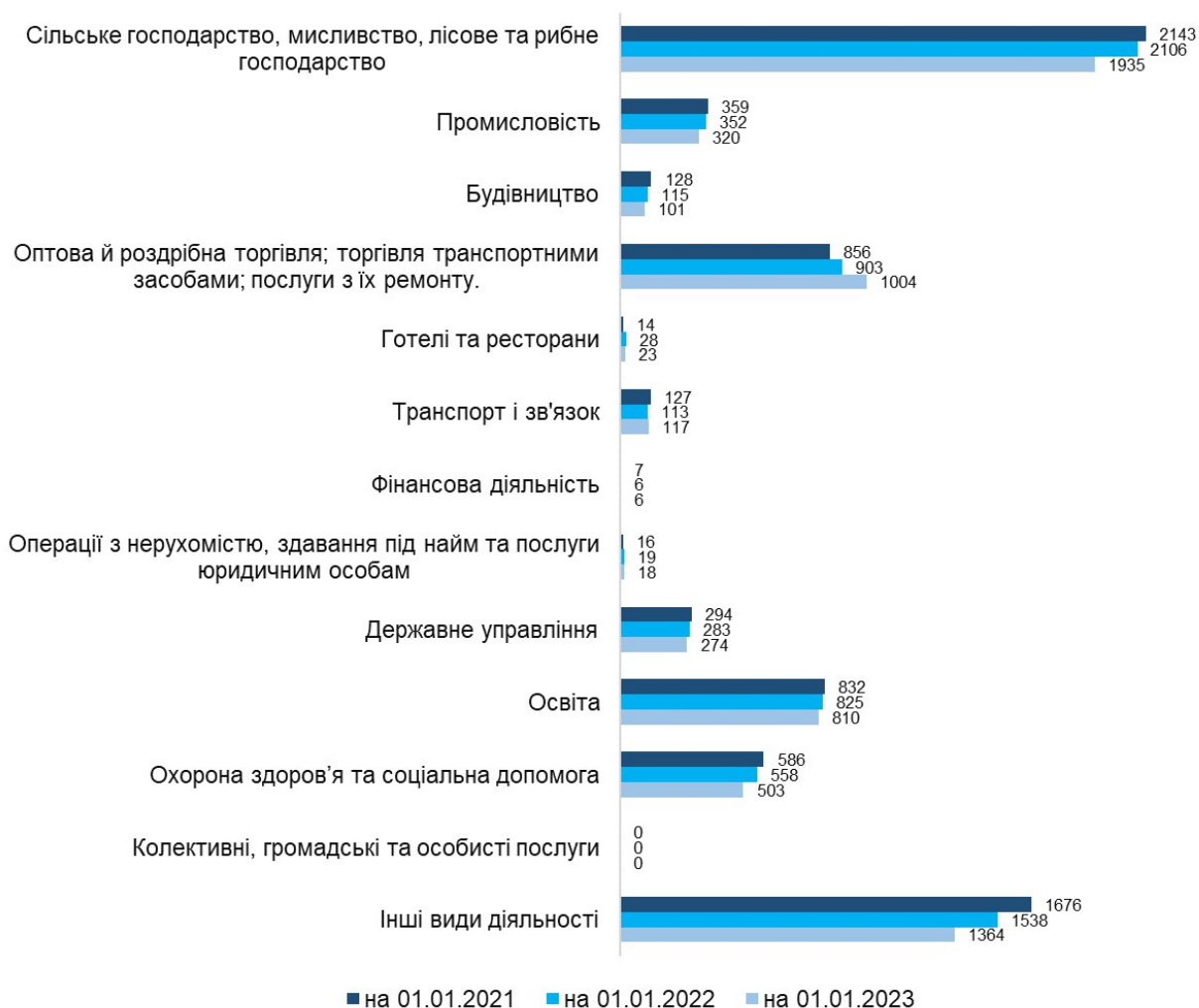
На ринку праці домінують професії, пов'язані з сільським господарством, переробкою сільськогосподарської продукції. Галузева зайнятість, в цілому, відповідає наявній структурі економіки громади. Відповідно, основними джерелами доходу мешканців громади є робота у сферах сільського господарства, промисловості, торгівлі, надання послуг, освіти, органах місцевого самоврядування.

За неофіційними даними у громаді існує значна частина незареєстрованих в центрі зайнятості осіб, які переважно опікуються виключно власним господарством (самозайнятість).

Російська агресія негативно позначилась на рівні зайнятості в громаді. Через військові дії частина підприємств обмежила або призупинила діяльність, кількість зайнятого населення

в громаді скоротилася на 6,9%, порівняно зі значенням даного показника на початку 2022 року. Найбільшого скорочення зайнятості зазнали такі галузі, як сільське господарство, охорона здоров'я та соціальна допомога. У 2022 році на 1 вакантне робоче місце припадало близько 9 зареєстрованих безробітних.

Рисунок 7 – Зайнятість за видами діяльності, осіб



■ на 01.01.2021 ■ на 01.01.2022 ■ на 01.01.2023

Джерело: Менська міська рада та власні напрацювання

Протягом останніх 2 років офіційний рівень безробіття коливався в межах 4-8%. За неофіційною інформацією він є значно вищим, особливо у сільській місцевості. Значна кількість працюючих є працевлаштованими неофіційно або позмінно (тимчасові виїзди / вахтовий метод). Також спостерігається сезонне безробіття у сільському, житлово-комунальному та лісовому господарстві.

Таблиця 7. Рівень зареєстрованого безробіття та навантаження на одну вакансію

Показники	2022
	Громада
Рівень зареєстрованого безробіття (у відсотках до економічно активного населення працездатного віку)	4,86%

Кількість безробітних на одну вакансію (чисельність зареєстрованих безробітних, поділена на кількість вакантних робочих місць)	34
--	----

Джерело: Менська міська рада

Незначна частина жителів громади є працевлаштованою на підприємствах навколишніх громад (їх доставка до місця роботи здійснюється службовими автобусами підприємств). Найбільша частка таких жителів громади працевлаштована: на фанерному заводі в с. Сахутівка Корюківської громади; у Корюківському лісогосподарському підприємстві та компанії «Слов'янські шпалери - КФТП».

Середня заробітна плата по громаді є нижчою за середню по Чернігівській області. Це одна з ключових причин наявності інтенсивної трудової міграції за межі Менської територіальної громади.

Через фактичну відсутність потужних/великих промислових підприємств, середньомісячна заробітна плата в Менській громаді є нижчою середньообласного рівня та не перевершує показники деяких сусідніх громад (Корюківської та Сновської). У 2022 році спостерігалось скорочення приросту середньомісячної заробітної плати в громаді, що стало наслідком обмеження/скорочення діяльності підприємств через російську військову агресію.

Рисунок 8 – Середньомісячна заробітна плата, грн



Джерело: Менська міська рада та власні напрацювання

Станом на 2022 рік найбільші розміри середньої заробітної плати спостерігалися у сферах охорони здоров'я та соціальної допомоги, державного управління, будівництва, оптової і роздрібною торгівлі, освіти, промисловості.

Таблиця 8. Середня заробітна плата за видами діяльності, грн

Галузі та види діяльності	2021	2022
Сільське господарство, мисливство, лісове та рибне господарство	8854	9391
Промисловість	9795	10970
Будівництво	10217	11443

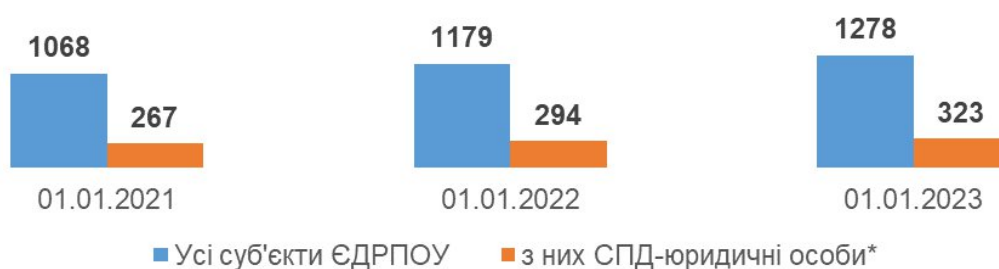
Галузі та види діяльності	2021	2022
Оптова й роздрібна торгівля; торгівля транспортними засобами; послуги з їх ремонту	9354	10477
Готелі та ресторани	8271	9264
Транспорт і зв'язок	8891	9958
Фінансова діяльність	7721	8647
Операції з нерухомістю, здавання під найм та послуги юридичним особам	7706	8631
Державне управління	9980	11178
Освіта	9588	10738
Охорона здоров'я та соціальна допомога	11918	13348
Колективні, громадські та особисті послуги	0	0
Інші види діяльності	7970	8926

Джерело: Менська міська рада

Як до початку повномасштабної військової агресії, так і протягом 2022 року у громаді спостерігається приріст кількості зареєстрованих суб'єкти ЄДРПОУ: збільшення на 10% - протягом 2021 року і збільшення на 8% - протягом 2022 року. Така тенденція може бути пов'язана зі зростанням кількості ВПО на території громади, частина яких продовжила здійснювати господарську діяльність.

Схожа ситуація спостерігається з кількістю фізичних осіб-підприємців: зростання на 10% - протягом 2021 року та збільшення на 7% протягом 2022 року.

Рисунок 9 – Кількість юридичних осіб та суб'єктів господарювання, одиниць



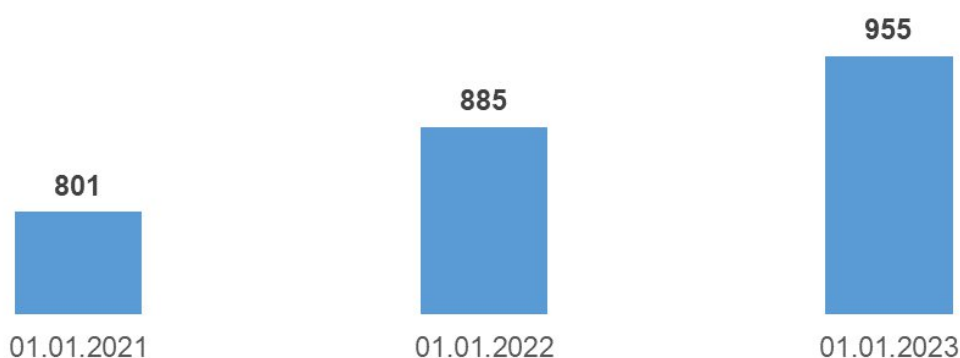
* Усі суб'єкти ЄДРПОУ мінус державні та комунальні організації (установи, заклади), асоціації, корпорації, консорціуми, концерни та інші об'єднання юридичних осіб, філії (інші відокремлені підрозділи), представництва, товарні біржі, кредитні спілки, споживчі товариства, політичні партії, громадські організації, релігійні організації, профспілки та об'єднання профспілок, благодійні організації, об'єднання співвласників багатоквартирних будинків.

Джерело: Менська міська рада та власні напрацювання

Ключовими галузями місцевої економіки, які забезпечують вагомі обсяги зайнятості, обсяги виробництва та доданої вартості у Менській територіальній громаді є сільське господарство (130 зареєстрованих суб'єктів господарювання станом на початок 2023 року), обробна промисловість (23 зареєстровані суб'єкти господарювання станом на початок 2023 року).

року) та оптова і роздрібна торгівля (502 зареєстровані суб'єкти господарювання станом на початок 2023 року).

Рисунок 10 – Кількість фізичних осіб-підприємців, одиниць



Джерело: Менська міська рада та власні напрацювання

Таблиця 9. Зареєстровані суб'єкти господарської діяльності за видами діяльності, одиниць

Галузі та види діяльності	01.01.2021	01.01.2022	01.01.2023
Сільське господарство, мисливство та лісове господарство	93	117	130
Рибне господарство	2	2	2
Промисловість, у т.ч.:			
добувна промисловість	1	1	1
обробна промисловість	21	21	23
виробництво та розподілення електроенергії, газу та води	0	0	0
Будівництво	10	10	10
Оптова і роздрібна торгівля; торгівля транспортними засобами; послуги з ремонту	401	442	502
Готелі та ресторани	15	15	15
Транспорт і зв'язок	72	78	78
Фінансова діяльність	0	0	0
Операції з нерухомістю, здавання під найм та послуги юридичним особам	14	14	14
Освіта	49	52	56
Охорона здоров'я та соціальна допомога	5	5	5
Колективні, громадські та особисті послуги	0	0	0
Інші види економічної діяльності	385	422	442

Сільськогосподарські підприємства громади переважно займаються вирощуванням зернових та олійних культур, зберіганням зерна, а також розведенням м'ясної та молочної худоби. Такі підприємства є найбільшими роботодавцями громади:

- У сфері вирощування зернових, бобових і олійних культур: ТОВ «Мена – Авангард», ТОВ «ДП Зернятко»;
- У сфері тваринництва (велика рогата худоба, свині): ТОВ «Мена-Авангард», Фермерське господарство «Бутенко».

Не менш важливе місце серед роботодавців посідає ТОВ «Нептун» у секторі виробництва безалкогольних напоїв та мінеральних вод. Цьому сприяє наявність свердловини з мінеральною водою (завдяки якій і працює завод з виробництва води).

Серед важливих роботодавців нехарчової галузі слід відзначити ПАТ «Мена ПАК» (виробництво гофрованого паперу та картону, паперової та картонної тари).

У сфері сільського господарства спостерігається сезонність у працевлаштуванні та брак професіоналів (особливо в галузі тваринництва – фермери змушені організовувати перевезення робітників / робітниць з різних населених пунктів). Однією з причин такої ситуації є відсутність у громаді та навколишніх населених пунктів навчальних центрів підготовки до роботи на сучасному виробництві. Найближчий Сосницький професійний аграрний ліцей не забезпечує навчання із використанням сучасного обладнання. Молодь, яка виїжджає на навчання у вузи інших регіонів, переважно не повертається до громади і залишається у великих містах.

У зв'язку з війною в Україні приватні підприємства інших галузей мають низьку мотивацію до подальшого розвитку та реінвестування через невизначеність суспільно-політичної та економічної ситуації, в т.ч. через існуючі труднощі виходу на ринок. Це також негативно впливає на перспективи появи значної кількості нових робочих місць у громаді протягом найближчих 2-3 років.

Таблиця 10. Найбільші роботодавці у громаді

Підприємство, організація, установа	Вид діяльності (основний)	Чисельність працівників / працівниць на 01.01.2021	Чисельність працівників / працівниць на 01.01.2022	Чисельність працівників / працівниць на 01.01.2023
ТОВ «Мена - Авангард»	Вирощування зернових культур (крім рису), бобових культур і насіння олійних культур	313	303	295
ТОВ «ДП Зернятко»	Вирощування зернових культур (крім рису), бобових культур і насіння олійних культур	148	141	145

Підприємство, організація, установа	Вид діяльності (основний)	Чисельність працівників / працівниць на 01.01.2021	Чисельність працівників / працівниць на 01.01.2022	Чисельність працівників / працівниць на 01.01.2023
ПАТ "ШРБУ-82"	Будівництво доріг і автострад	92	89	51
ПАТ "Мена ПАК"	Виробництво гофрованого паперу та картону, паперової та картонної тари	88	86	79
Фермерське господарство "Бутенко"	Вирощування зернових культур (крім рису), бобових культур і насіння олійних культур	71	69	69
ТОВ "Нептун"	Виробництво безалкогольних напоїв; виробництво мінеральних вод та інших вод, розлитих у пляшки	68	64	70
ТОВ "Агроресурс-2006"	Вирощування зернових культур (крім рису), бобових культур і насіння олійних культур	59	55	52
Фермерське господарство Ковбаси Віктора Олеговича	Вирощування зернових культур (крім рису), бобових культур і насіння олійних культур	45	48	46

Джерело: Менська міська рада та власні напрацювання

В контексті підтримки потенціалу для економічного відновлення Менської територіальної громади першочерговими кроками мають стати створення робочих місць (головним чином за рахунок залучення інвесторів) та розвиток відповідної інфраструктури. Наразі існує необхідність у поступовій диверсифікації зайнятості завдяки розвитку сфери послуг, сільського господарства та переробної промисловості.

На сьогоднішній день основним економічним потенціалом громади є родючі землі, саме тому 78% її території використовується для сільськогосподарської діяльності. Кліматичні умови сприяють здійсненню посівів сільськогосподарських культур, собівартість яких є нижчою, ніж у південніших районах України, через високу вологість та відсутність необхідності зрошення. Значні площі луків та пасовищ створюють сприятливі умови для розвитку тваринництва.

З точки зору перспектив економічного розвитку, громада має зручне географічне розташування та великий транзитний потенціал. Місто Мена володіє добре розвиненою

мережею різного типу сполучень (поїзд, автобус, дві місцеві злітно-посадкові смуги для невеликих літаків, близькість до головної водної артерії Чернігівської області - річки Десни).

У власності громади є інвестиційні ділянки з підведеними необхідними комунікаціями та значна кількість комерційних приміщень (особливо у сільській місцевості). Розпочато процес створення єдиного в області індустріального парку «Менський» (до 24 лютого 2022 року вже було розроблено та затверджено місцевий план просторового розвитку, доопрацьовується концепція його функціонування).

Серед наймасштабніших об'єктів нерухомості, які можуть становити інтерес для інвесторів:

- комплекс виробничих приміщень з обладнанням для питної води площею 2500 м² (для комерційної або виробничої діяльності);
- виробничо-складський комплекс площею 4641 м² (для виробничих потреб);
- комплекс по переробці та консервуванню фруктів і овочів площею 3350 м² (для виробничих потреб).

Таблиця 11. Об'єкти нерухомості приватної та комунальної власності (крім земельних ділянок), які можуть становити інтерес для інвесторів

Адреса	Форма власності і призначення	Власник (власники)	Площа, кв. м
м. Мена Чернігівська область, вул. Північна, промислова зона	Комплекс виробничих приміщень з обладнанням для питної води. Цільове призначення: для комерційної або виробничої діяльності.	Фізична особа	2500 м ²
м. Мена Чернігівська область, вул. Сіверський шлях, 161П	Приміщення промислового призначення. Цільове призначення: для розміщення та експлуатації основних, підсобних і допоміжних будівель та споруд будівельних організацій та підприємство.	Фізична особа	619 м ²
м. Мена Чернігівська область, вул. Індустріальна, 17В	Виробничо-складський комплекс. Цільове призначення - для виробничих потреб.	Фізична особа	4641 м ²
м. Мена Чернігівська область, вул. Коцюбинського, 15	Комплекс по переробці та консервуванню фруктів і овочів. Цільове призначення - для виробничих потреб.	Фізична особа	3350 м ²

Джерело: Менська міська рада та власні напрацювання

На території Менської громади наявні вільні земельні ділянки, призначені для ведення господарської діяльності (крім с/г призначення). Найбільшою серед них є ділянка площею 68594 га з кадастровим номером 7423010100:02:000:1345 та цільовим призначенням для розміщення та експлуатації основних, підсобних і допоміжних будівель та споруд підприємств

переробної, машинобудівної та іншої промисловості (11.02). Даний об'єкт знаходиться у комунальній власності Менської міської ради.

Таблиця 12. Наявні на території громади ВІЛЬНІ земельні ділянки, призначені для ведення господарської діяльності (крім с/г призначення)

Адреса, стислий опис	Цільове призначення	Форма власності	Власник (власники)	Площа
м. Мена, вул. Сіверський шлях, Корюківський район, Чернігівська обл., 15600 Кадастровий номер: 7423010100:01:00 3:1084	11.02 Для розміщення та експлуатації основних, підсобних і допоміжних будівель та споруд підприємств переробної, машинобудівної та іншої промисловості	комунальна	Менська міська рада	3161 га
м. Мена, вул. Сіверський шлях, Корюківський район, Чернігівська обл., 15600 Кадастровий номер: 7423010100:01:00 3:1075	11.02 Для розміщення та експлуатації основних, підсобних і допоміжних будівель та споруд підприємств переробної, машинобудівної та іншої промисловості	комунальна	Менська міська рада	3161 га
м. Мена (промислова зона) Кадастровий номер: 7423010100:02:00 0:1345	11.02 Для розміщення та експлуатації основних, підсобних і допоміжних будівель та споруд підприємств переробної, машинобудівної та іншої промисловості	комунальна	Менська міська рада	68594 га

Джерело: Менська міська рада та власні напрацювання

Наведені фактори створюють значні позитивні передумови для розвитку переробних підприємств агропродовольчої сфери. Крім того зазначені фактори накладаються на значну соціальну активність місцевого населення, що проявляє себе як в громадській сфері, так і економіці. Це дозволяє громаді отримувати суттєві надходження до бюджету та надавати забезпечувати широкий визначений законодавством України спектр публічних послуг.

Крім того, громада має значний туристичний потенціал, в т. ч. за рахунок функціонування добре відомого місцевого зоопарку, наявності санаторію, готелю, значної кількості пам'яток історії, архітектури та культури, а також можливості для розвитку водного туризму (близькість до головної водної артерії Чернігівської області - річки Десни). Проте

розвиток туризму також вимагає значних інвестиційних впливань, в т. ч. у розвиток супровідної інфраструктури.

Серед негативних факторів найбільш впливовими є негативні демографічні тенденції та песимістичні очікування місцевого бізнесу, які посилилися внаслідок військових дій на території Чернігівської області та України в цілому. Поточна ситуація є ризикованою для подальшого розвитку місцевої економіки, оскільки основними ринками збуту продукції та послуг для більшості місцевих підприємців / підприємниць є власна громада та Чернігівська область (згідно результатів опитування місцевого бізнесу, що проводилося протягом лютого-березня 2023 року при розробці Плану відновлення та розвитку Менської міської територіальної громади).

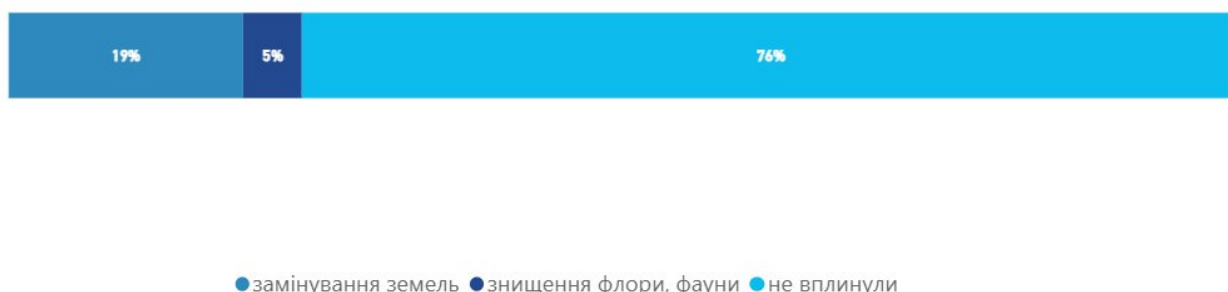
Рисунок 11 – Ринки збуту продукції та послуг бізнесу Менської міської територіальної громади



Джерело: <https://ces.org.ua/dashboards/>

Наявна екологічна ситуація має тенденції до погіршення, що в деяких аспектах вже вимагає невідкладних дій громади (наприклад, необхідність реконструкції очисних споруд). Крім того, військові дії на території області створили додаткові екологічні проблеми, що вплинули на стан місцевого бізнесу (згідно результатів опитування). 19% місцевих суб'єктів бізнесу зазначили про виникнення нової перешкоди – необхідність розмінування земель сільськогосподарського призначення.

Рисунок 12 – Екологічні проблеми, що впливають на стан бізнесу Менської міської територіальної громади



Джерело: <https://ces.org.ua/dashboards/>

Як наслідок перерахованих негативних факторів – наявні логістично вигідні транспортні можливості Менської територіальної громади використовуються обмежено.

1.4. Природно-ресурсний потенціал

Основним природним ресурсом для розвитку економічного потенціалу громади є родючі землі, саме тому 80% її території використовується для сільськогосподарської діяльності. Родючість місцевих чорноземів дещо поступається південним, але такі землі придатні для крупно-товарного сільськогосподарського виробництва. Більше того, в Менській громаді вони унікально сполучаються зі значною кількістю водних ресурсів.

Значні площі луків та пасовищ створюють сприятливі умови для розвитку тваринництва.

Кліматичні умови сприяють успішному здійсненню посівів сільськогосподарських культур. Через високу вологість та відсутність необхідності зрошення собівартість сільськогосподарської продукції є нижчою відносно багатьох південніших областей України. Значні площі луків та пасовищ створюють сприятливі умови для розвитку тваринництва.

Стан повітря та води в громаді задовільний.

Наявність водних (9% території громади) та лісових (3% території громади) ресурсів, відносно екологічне благополуччя створюють сприятливі умови для розвитку на теренах Менської громади сфери оздоровлення та рекреації. В місті Мена діє зоологічний парк загальнодержавного значення (комунальне підприємство обласної ради), який надає атракційні послуги та привертає увагу відвідувачів із Чернігівської області та інших областей.

На території громади знаходиться низка заповідників загальнодержавного та місцевого значення, а також пам'ятки природи та заповідні території місцевого значення:

- парк дендрологічного типу із системою ставків в селі Стольне;
- зоологічний заказник національного значення «Комаретський» (1,085 га) та заказник місцевого значення «Чамарове» (80 га);
- гідрологічні заказники місцевого значення «Блиствівське» (400 га), «Киселівське» (162 га), «Конохове» (54 га), «Круча» (117 га), «Штани» (363 га);
- ландшафтний заказник місцевого значення «Макошинський» (1060 га);
- заповідні території: урочища «Макошине» (126 га) та «Стольненське» (578 га);
- пам'ятки природи місцевого значення: урочища «Бурімка» (5 га) та «Лош» (5 га), озера «Тихе» (6 га), «Гайтан» (5 га) та «Топильне» (10 га).

На території громади знаходиться також пам'ятка садово-паркового мистецтва «Стольненський парк» (11,2 га, заснований у XIX столітті) та пам'ятка природи – єдиний в Україні «п'яний» або «танцюючий ліс» (біля села Осьмаки).

Слід також зазначити про наявність та території громади свердловини з мінеральною водою, завдяки якій працює великий завод мінеральних вод.

Екологічна ситуація у громаді є стабільно, але на сьогоднішній день існує значна кількість ризиків погіршення стану навколишнього природного середовища у перспективі.

Серйозною проблемою для навколишнього середовища є сільське господарство, яке використовує велику кількість добрив та пестицидів та сприяє зниженню якості ґрунту і рівня ґрунтових вод.

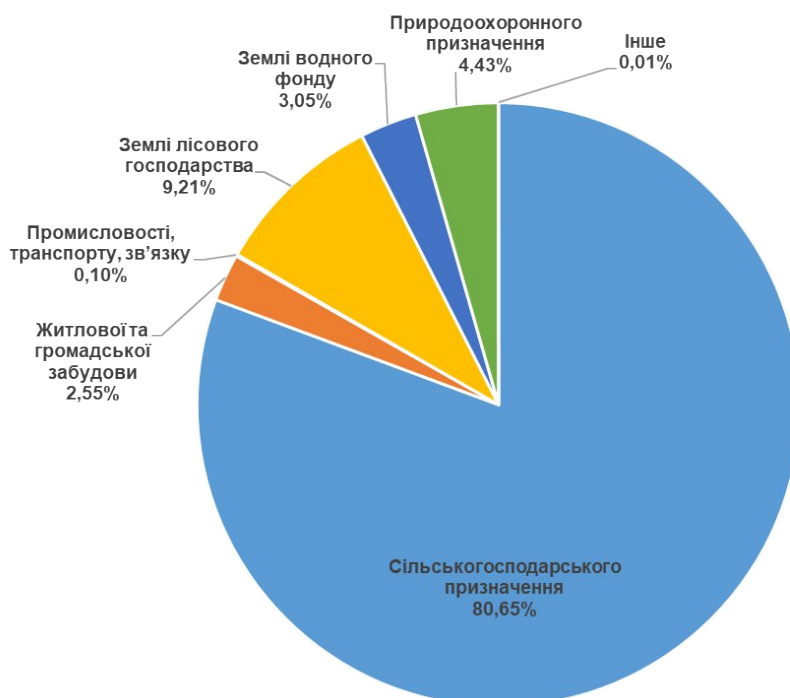
Значну частину забруднення атмосферного повітря викликають стаціонарні джерела викидів - застаріле обладнання та технології промислових та сільськогосподарських підприємств.

Таблиця 13. Структура земель громади на 01.01.2023 р.

Категорії земель	Всього, га	У т. ч. потенційно забруднені території (потребують розмінування/обстеження), га
Всього земель, в т.ч.:	102775,47	2140,5
Сільськогосподарського призначення	82891,1485	2140,5
Житлової та громадської забудови	2617,2432	0,00
Промисловості, транспорту, зв'язку	98,4737	0,00
Землі лісового господарства	9466,1151	0,00
Землі водного фонду	3137,5217	0,00
Природоохоронного призначення	4551,2032	0,00
Інше	13,7736	0,00

Джерело: Менська міська рада та власні напрацювання

Рисунок 12А – Структура земель громади на 01.01.2023 р.



Джерело: Менська міська рада та власні напрацювання

Одним з найбільших забрудників навколишнього середовища громади є тверді відходи. Нерозвинена система утилізації відходів та сегрегації сміття призводить до подальшого забруднення навколишнього середовища. Відходи, як правило, викидаються на незаконні звалища.

Вкрай актуальною проблемою (з точки зору подальшого розвитку інфраструктури громади) є низький рівень каналізування території громади (14%), що спричиняє просочування стічних вод у ґрунт та забруднення води. Як результат – ґрунтові води та вода у криницях погіршуються і стають все менш якісними.

Людський фактор також є однією зі складових процесів погіршення навколишнього природного середовища громади. Екологічна культура та обізнаність мешканців громади є невисокою через нерегулярність у проведенні екологічних освітніх заходів. Як наслідок – періодично виникає негативний масштабний антропогенний вплив на місцеву екологію (напр., спалювання сміття і сухої трави).

Військова активність на території громади (окупація) на початку 2022 року призвела до забруднення незначної частки земель сільськогосподарського призначення (ті, що потребують розмінування та/або обстеження).

На сьогоднішній день найбільш пріоритетними першочерговими кроками на шляху до відновлення та сталого розвитку громади мають стати: запровадження цілісної системи поводження з твердими побутовими відходами; розвиток системи водопостачання та водовідведення.

1.5. Бюджет та активи громади

В 2023 році загальний бюджет громади заплановано в розмірі 249,3 млн грн, що на 4% більше, ніж в 2022 році. Цього очікується досягти в більшій мірі шляхом збільшення частки бюджетних трансфертів у структурі доходів бюджету з 34,8% до 40,6%.

Загальний бюджет громади за 2022 рік (порівняно з 2021 роком) зменшився на 5,2% за рахунок скорочення податкових надходжень та бюджетних трансфертів, що відбулося внаслідок війни.

Таблиця 14. Доходи бюджету, млн. грн

Показники	2021	2022	2023 (план)
Податок з доходів фізичних осіб	85,6	91,2	85,8
Єдиний податок (крім с/г виробників)	13,5	10,9	11,2
Єдиний податок від с/г виробників	7,6	7,2	7,0
Доходи від відчуження нерухомості та землі	0,6	0,3	0,0
Податок на прибуток підприємств комунальної власності	0,0	0,0	0,0

Показники	2021	2022	2023 (план)
Плата за землю	27,0	21,6	26,5
Податок на нерухомість	2,3	2,3	2,1
Акцизний збір	4,2	2,5	4,1
Рентна плата	0,4	0,2	0,3
Інші місцеві податки та збори	0,2	0,2	0,2
Податкові надходження разом	141,4	136,4	137,2
Дохід від оренди комунального майна	0,3	0,4	0,3
Бюджетні трансферти, всього	103,1	83,4	101,4
у т.ч. освітня субвенція з державного бюджету	73,5	70,8	63,4
Інше	8,3	19,7	10,4

Джерело: Менська міська рада

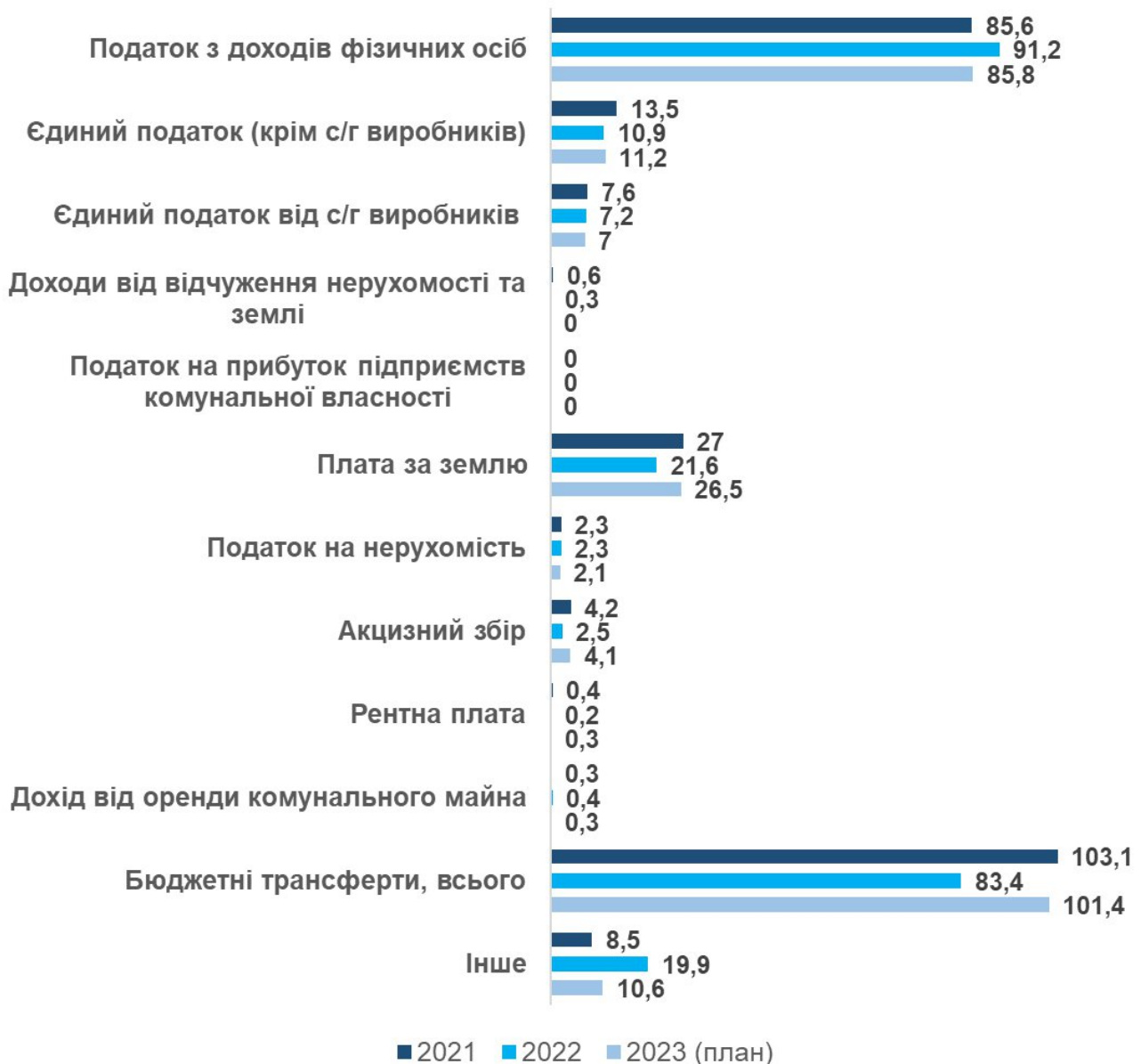
В структурі власних доходів громади в 2022 році основним джерелом надходжень стали: податок на доходи фізичних осіб в сумі 91,2 млн. грн., що складає 38% бюджету; єдиний податок – 16,83 млн. грн. або 4,5% бюджету; плата за земельні ділянки з юридичних осіб – 21,6 млн. грн. або 9% бюджету. Це зумовлено сільськогосподарською специфікою громади.

Загальна сума видаткової частини бюджету громади в 2023 році встановлена в розмірі 249,1 млн. грн, що на 3,8% більше, ніж в 2022 році. Головними напрямками видатків, як і у 2022 році, залишатимуться: освіта (58,6% у структурі видатків), фінансування адміністрування громади (9,4% у структурі видатків), витрати на культуру і мистецтво (6,6% у структурі видатків), соціальний захист та соціальне забезпечення (6,1% у структурі видатків), а також на утримання житлово-комунального господарства (4,7% у структурі видатків).

Таблиця 15. Видатки бюджету громади, млн. грн

Статті видатків	2021	2022	2023 (план)
Державне управління	27,3	27,2	23,3
Освіта	150,0	150,2	146,0
Охорона здоров'я	5,3	3,6	5,6
Соціальний захист та соціальне забезпечення	15,2	19,2	15,2
Культура і мистецтво	17,2	13,8	16,5
Фізична культура і спорт	2,1	1,9	2,6
Житлово-комунальне господарство	14,0	10,0	11,8
Економічна діяльність	9,1	3,3	6,1
Інша діяльність	7,1	10,7	22,0

Рисунок 13 – Доходи бюджету, млн. грн



Джерело: Менська міська рада та власні напрацювання

Станом на 01.01.2023 року найбільшими платниками податків до місцевого бюджету Менської громади є:

- ТОВ ДП “Зернятко” (сільськогосподарська галузь), яке сплатило: ПДФО - 6,88 млн. грн.; плату за землю - 1,23 млн. грн.; податок на нерухомість - 0,1 млн. грн.
- КНП “Менська міська лікарня”, яке сплатило: ПДФО - 5,43 млн. грн.
- ТОВ “Мена Авангард” (сільськогосподарська галузь): ПДФО - 4,38 млн. грн.; плату за землю - 0,4 млн. грн.; податок на нерухомість - 0,04 млн. грн.

Рисунок 14 – Видатки бюджету громади, млн. грн



Джерело: Менська міська рада та власні напрацювання

Таблиця 16. Найбільші платники податків до місцевого бюджету громади, млн грн., на 01.01.2023

	Назва	Сплачено ПДФО	Акциз	Плата за землю	Податок на нерухомість
1.	ТОВ ДП "Зернятко"	6,88	0	1,23	0,1
2.	КНП "Менська міська лікарня"	5,43	0	0	0
3.	ТОВ "Мена Авангард"	4,38	0	0,4	0,04
4.	ТОВ "Куковицьке"	2,68	0	2,13	0,02
5.	Менська ВК №91	4,16	0	0	0
6.	Військова частина 2253	3,92	0	0	0
7.	ГУНП в Чернігівській області	3,79	0	0	0
8.	ТОВ "Нептун"	1,4	0	0,19	0,12
9.	ФГ Бутенко	1,89	0	1,46	0

10.	ТОВ Агроресурс 2006	2,23	0	0,54	0,04
-----	---------------------	------	---	------	------

Джерело: Менська міська рада

Фінансова інфраструктура Менської міської територіальної громади характеризується лише наявністю достатнього банківського обслуговування в адміністративному центрі громади - м. Мена, де діють філії найбільших в Україні банків. В селах лише подекуди встановлені касові термінали.

Станом на початок 2023 року у громаді не зареєстровано суб'єктів господарювання, які б здійснювали фінансову діяльність на її території.

Таблиця 17. Кількість відділень банківських установ/ банкоматів/ терміналів у громаді

	Станом на 01.01.2023, усього (одиниць)
Відділення банків	3
Банкомати	8
Термінали самообслуговування (ITBox, інші)	9

Джерело: Менська міська рада

В контексті характеристики стану містобудівної документації у громаді затверджені:

- Генеральний план та план зонування м. Мена (затверджено у січні 2016 року);
- Генеральні плани у селах Блистова, Дерепівка, Покровське, Стольне та смт.

Макошине (затверджено протягом останніх років).

Під час активних бойових дій на території Чернігівської області незначних пошкоджень зазнали 2 об'єкти комунальної власності:

- будівля Макошинської філії комунального закладу «Менський будинок культури», розташована у смт. Макошине (було пошкоджено 12 вікон).
- будівля сільської ради у селі Синявка Менської територіальної громади (частково пошкоджено вікна та дах).

1.6. Гуманітарна сфера

На території громади функціонує 15 закладів дошкільної освіти для 531 дитини. Завантаженість дошкільних закладів є вкрай низькою – 5,31 особи на 100 місць.

У сфері загальної середньої освіти функціонує 15 закладів. Середня наповненість класів становить лише 14 осіб, що призводить до невиправданих витрат на утримання закладів. Середньорічна вартість утримання учня коливається від 24,8 до 66,3 тис. грн.

Рисунок 14А – Кількість закладів дошкільної та середньої освіти у громаді, осіб



Джерело: <https://ces.org.ua/dashboards/>

Рисунок 14В – Контингент закладів дошкільної та загальної середньої освіти у громаді, осіб



Джерело: <https://ces.org.ua/dashboards/>

Утримання та забезпечення належного функціонування закладів освіти із невеликою кількістю учнів на даний час є основною проблемою якості витрат місцевого бюджету. На сьогоднішній день у громаді діє 6 малокомплектних закладів, що призводить до утворення у початкових класах спільних класів, що негативно позначається на якості навчання.

Мережа інклюзивних класів постійно розвивається: на даний час у 5 закладах функціонують 24 класи, в яких навчаються 20 учнів з інвалідністю.

Таблиця 18. Заклади дошкільної освіти

	01.01.2022	25.05.2022	15.09.2022	01.01.2023
Кількість закладів, одиниць	15	15	15	15
Кількість дітей в закладах, осіб	604	604	531	531
Завантаженість закладів (дітей на 100 місць)	6,04	6,04	5,31	5,31

Джерело: Менська міська рада

Таблиця 19. Заклади загальної середньої освіти

	01.01.2022	25.05.2022	15.09.2022	01.01.2023
Кількість закладів, одиниць	16	16	15	15
Кількість учнів у закладах, осіб	2408	2445	2417	2417
Середня наповненість класів	13,3	x	x	14,0

Джерело: Менська міська рада

Система позашкільної освіти складається з наступних закладів: Менська дитяча музична школа, Менська дитячо-юнацька спортивна школа, Менська станція юних техніків, Менський центр дитячої та юнацької творчості.

З 2017 року в громаді функціонує інклюзивно-ресурсний центр, який надає послуги і для мешканців сусідніх 3 громад. У 2020 році було створено комунальну установу «Центр

розвитку педагогічних працівників Менської міської ради». З 1977 року працює Степанівський міжшкільний навчально-виробничий комбінат.

10 закладів загальної середньої освіти громади мають доступ до високошвидкісного оптоволоконного Інтернету. Водночас доступ до Інтернету є проблемою у сільській місцевості. У школах також є проблема недостатності комп'ютерної техніки, а більша частина з наявної є застарілою.

Іншою проблемою у сфері місцевої освіти є брак кадрів (особливо викладачів та викладачок природничих та математичних дисциплін). Переважна більшість вчителів / вчительок вже досягли пенсійного віку. Програми заохочення молодих вчителів / вчительок у громаді не діють.

У громаді забезпечується підвезення автобусами учнів / учениць до навчальних закладів. На підставі угоди із сусідньою Березнянською громадою учнів / учениць цієї громади доставляють до навчальних закладів Менської громади.

Для оптимізації місцевої освітньої мережі необхідно покращити стан доріг та систему освітлення громади.

На сьогоднішній день на території громади відсутні заклади професійної (професійно-технічної) освіти.

Мережа закладів охорони здоров'я громади I рівня включає: КНП «Менський центр первинної медико-санітарної допомоги» із 1 амбулаторією в м. Мена (обслуговує 18 сіл), 4 амбулаторіями у селах; 14 ФАП/фельдшерських пунктів.

Існує дефіцит лікарів / лікарок та молодшого медичного персоналу. Частина з них полишила територію громади під час активних бойових дій на території області. Сімейних лікарів / лікарок у громаді недостатньо. Професійний рівень сімейних лікарів / лікарок у селах громади необхідно підвищувати.

Таблиця 20. Заклади первинної медичної допомоги (ПМД)

Показники	01.01.2022	01.01.2023
Кількість лікарських амбулаторій, одиниць	6	5
Кількість інших закладів ПМД (ФАП, ФП), одиниць	18	14
Кількість ФОП, інших приватних юридичних осіб, які надають ПМД, одиниць	0	0
Кількість лікарів / лікарок, які надають ПМД (сімейних лікарів / лікарок, дільничних терапевтів / терапевток, дільничних педіатрів / педіатринь), осіб	21	22
Кількість осіб, які уклали декларації про надання ПМД з надавачами ПМД, розташованими у громаді, осіб	28699	28562

Джерело: Менська міська рада

Таблиця 21. Опис основних закладів первинної медичної допомоги громади

Назва та місце розміщення	Рік побудови чи капремонту	Денний стаціонар (за наявності), ліжок	Кількість укладених декларацій, од.	Ступінь пошкоджень, %
Комунальне неприбуткове підприємство «Менський центр	Рік побудови -1976	24	28562	0

первинної медико-санітарної допомоги” Менської міської ради (місто Мена вул. Шевченка,76)				
--	--	--	--	--

Джерело: Менська міська рада

Медичні послуги II рівня у громаді надає КНП «Менська міська лікарня» та паліативний заклад у с. Макошине. Послугами лікарні користуються мешканці сусідніх громад. До складу лікарні входить стаціонарне відділення на 130 ліжок та: амбулаторія, стоматологічне відділення, амбулаторне відділення, допоміжні підрозділи. Стаціонарна допомога надається за 11 напрямками.

Лікарня оснащена сучасним комп'ютерним томографом, цифровими та аналоговими рентгенівськими апаратами, лапароскопічною хірургією, відеоендоскопією та іншим обладнанням, необхідним для надання медичної допомоги пацієнтам, вагітним жінкам, матерям та новонародженим. В даний час існує нагальна потреба у поповненні складу персоналу лікарями / лікарками за окремими спеціальностями. Значна частина лікарів / лікарок вже досягла пенсійного віку.

Таблиця 22. Опис основних закладів стаціонарної (вторинної, третинної) медичної допомоги, утримання яких фінансується за рахунок бюджету громади

Назва та місце розміщення	Рік побудови чи капремонту	Кількість ліжок	Забезпеченість ліжками на 10 тис. населення	Ступінь пошкоджень, %
Комунальне неприбуткове підприємство «Менська міська лікарня» Менської міської ради (місто Мена, вул. Шевченка, 61)	Рік побудови - 1986	130	51,3	0

Джерело: Менська міська рада

За статистикою, основною причиною смертності у громаді стабільно залишаються хвороби системи кровообігу – у 2022 році зафіксовано 79% випадків від загальної кількості смертей за рік. Місцеві медичні заклади надають всі необхідні послуги для боротьби з даним фактором смертності, проте така висока частка відповідного показника зберігається у зв'язку із темпами старіння населення.

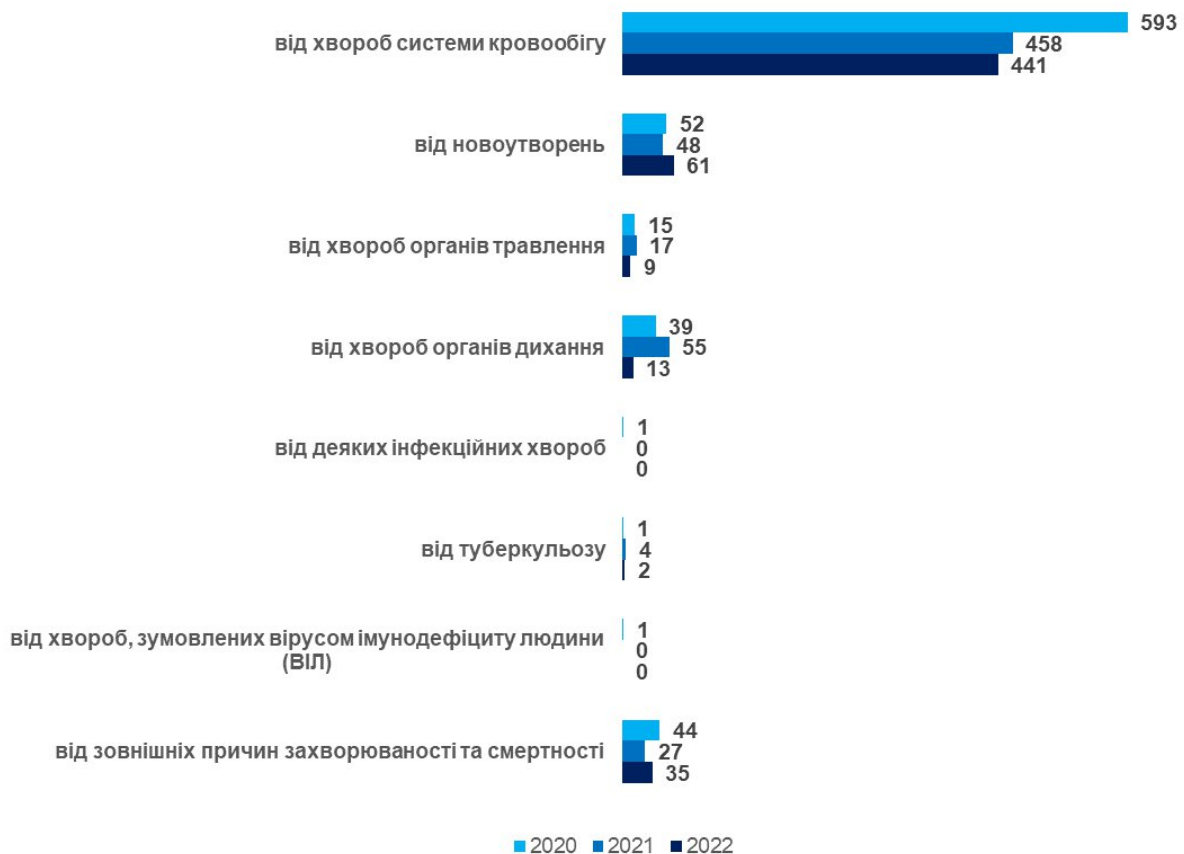
Таблиця 23. Кількість померлих за причинами смерті, осіб за рік

	2020	2021	2022
Померло - всього:	746	609	561
від хвороб системи кровообігу	593	458	441
від новоутворень	52	48	61
від хвороб органів травлення	15	17	9

	2020	2021	2022
від хвороб органів дихання	39	55	13
від деяких інфекційних хвороб	1	0	0
від туберкульозу	1	4	2
від хвороб, зумовлених вірусом імунодефіциту людини (ВІЛ)	1	0	0
від зовнішніх причин захворюваності та смертності	44	27	35

Джерело: Менська міська рада

Рисунок 15 - Кількість померлих за причинами смерті, осіб за рік



Джерело: Менська міська рада та власні напрацювання

У громаді діють наступні установи соціальної допомоги та соціального захисту:

- Центр обслуговування клієнтів (діє система «Соціальна громада», в рамках якої створені пункти у кожному старостаті);
- Служба у справах дітей;

- Комунальна установа «Територіальний центр соціального обслуговування (надання соціальних послуг)» Менської міської ради;

- Комунальна установа «Менський міський центр соціальних служб» Менської міської ради.

Матеріально-технічна база закладів знаходиться в задовільному стані, проте вимагає обладнання та модернізації харчового блоку, пральні. Жителі загалом задоволені послугами соціальних працівників.

Отримувачами соціальних послуг у Менській територіальній громаді найчастіше є сім'ї/особи, які опинилися у складних життєвих обставинах, діти та особи з інвалідністю, особливо ті, хто з різних причин потребує соціальної підтримки. Допомогою також користуються сім'ї, яким загрожує потрапляння у складні життєві обставини, особи та діти, які постраждали від насильства та жорстокого поводження, самотні матері, сім'ї з особами з інвалідністю, жертви збройних конфліктів та тимчасової окупації, включаючи внутрішньо переміщені сім'ї, сім'ї, члени яких перебувають у конфлікті з законом, сім'ї/особи з проблемою ВІЛ (СНІД)у, сім'ї, де існують проблеми з алкоголем та наркотиками, прийомні сім'ї та дитячі будинки сімейного типу, діти-сироти, та діти, позбавлені батьківського піклування, сім'ї, які отримують допомогу від держави при народженні дитини, а також інші групи людей у скрутному становищі.

Станом на кінець 2022 року у громаді на обліку перебували 992 особи, які є отримувачами адресної натуральної та грошової допомоги суб'єктів, що надають соціальні послуги. З них 85% є *особами* похилого віку, з інвалідністю, хворими, що не мають рідних, які б забезпечили їм догляд і допомогу.

Таблиця 24. Отримувачі адресної натуральної та грошової допомоги суб'єктів, що надають соціальні послуги, осіб на кінець року

	2021	2022
Громадяни, яких виявлено та які перебувають на обліку і потребують допомоги, осіб	980	992
<i>у тому числі:</i> особи похилого віку, особи з інвалідністю, хворі, що не мають рідних, які повинні забезпечити їм догляд і допомогу	611	848
з особливими умовами безоплатного обслуговування	0	0
які перебувають у складній життєвій ситуації у зв'язку з безробіттям, стихійним лихом, катастрофою	0	0
внутрішньо переміщені особи	0	3
члени сімей учасників АТО та/або ООС	0	0

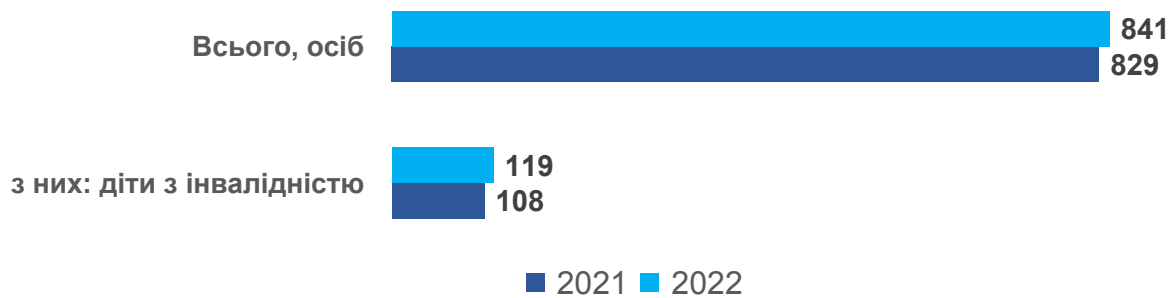
Джерело: Менська міська рада

Таблиця 25. Кількість осіб з інвалідністю, на кінець року

	2021	2022
Всього, осіб	829	841
у тому числі: I групи	112	103
II групи	238	243
III групи	365	376
діти з інвалідністю	108	119

Джерело: Менська міська рада

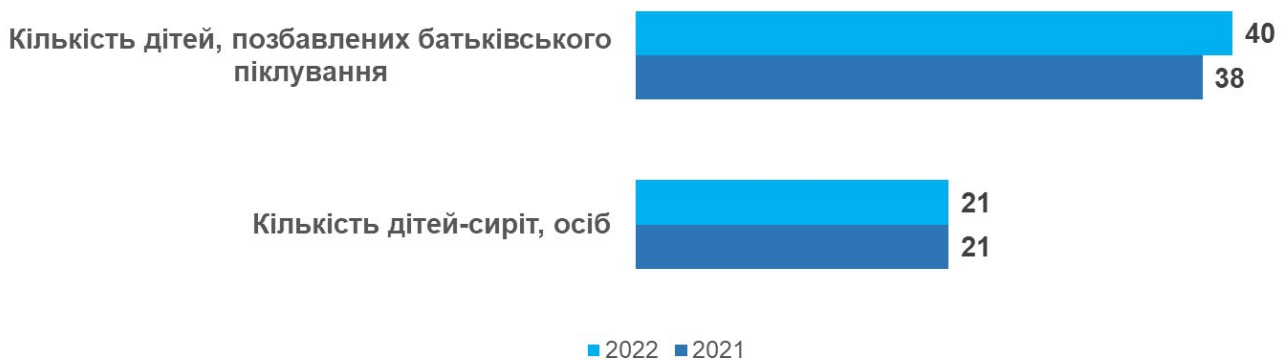
Рисунок 16 – Кількість осіб з інвалідністю, на кінець року



Джерело: Менська міська рада та власні напрацювання

Станом на кінець 2022 року у громаді налічувалося 21 дитина-сирота та 40 дітей, позбавлених батьківського піклування. Частина з них перебуває в прийомних сім'ях, інша частина - в сімейному дитячому будинку.

Рисунок 17 – Кількість дітей-сиріт і дітей, позбавлених батьківського піклування, на кінець року



Джерело: Менська міська рада та власні напрацювання

У 2020 році Територіальний центр соціального обслуговування Менської міської ради виявив 1522 особи, які потребують соціального захисту і соціального обслуговування. В середньому щорічно центром надається близько 60 000 соціальних послуг. Було запроваджено механізм оцінки якості їх надання. Щороку проводиться опитування користувачів послуг.

Протягом року до сільських населених пунктів організуються виїзди бригад допомоги. Лікарі / лікарки щорічно приїжджають для здійснення огляду до місцевих стаціонарних відділень старостинських округів.

Надавачі соціальних послуг Менської громади підтримують активний, здоровий спосіб життя людей похилого віку, що дозволяє їм продовжувати своє самостійне функціонування. Запроваджуються заняття зі скандинавської ходьби, реабілітаційні послуги, арт-терапія та кінотерапія.

На сьогоднішній день однією з найгостріших проблем у сфері надання соціальних послуг є брак реабілітаційного обладнання, особливо для мешканців, які потрапили в складні життєві обставини. В даній ситуації доцільно створити безкоштовний пункт надання у тимчасове користування засобів реабілітації.

Таблиця 26. Заклади соціального захисту і соціального обслуговування, утримання яких фінансується за рахунок бюджету громади, на кінець року

Показник	2021	2022
Кількість закладів, одиниць	1	1
Кількість працівників закладів, осіб	98	93
Кількість користувачів послуг закладів, осіб	1553	1522

Джерело: Менська міська рада

До об'єктів культурної сфери на території Менської міської територіальної громади належать:

- Менський міський будинок культури разом із 24 філіями
- Менська публічна бібліотека разом із 24 філіями
- Центр культури і дозвілля молоді
- Менський краєзнавчий музей

На базі Будинку культури функціонують гуртки художньої самодіяльності та гуртки за інтересами.

Творчий потенціал молоді у Центрі культури та дозвілля молоді реалізується через організацію клубів та тематичних гуртків. У Центрі є кінозал, де проводяться кінопокази.

Комунальний заклад «Менський краєзнавчий музей ім. В. Ф Покотила» діє з 1954 р. і налічує близько 18,7 тис. експонатів.

Менська публічна бібліотека працює у новому форматі більше 2 років. Новий формат означає наявність створеного вільного простору для всіх груп мешканців з можливістю

читання, спілкування, навчання, роботи та відпочинку. У 2020 році біло оновлено матеріально-технічну базу сільських бібліотек. Третина бібліотек має доступ до Інтернету та комп'ютерів, що їм дозволяє повністю або частково виконувати функцію інформаційних центрів.

Заклади культури постійно частково/поетапно модернізуються - за останні три роки меблі, обладнання та нові передані в міську та декілька сільських бібліотек.

Проблемою бібліотечної системи громади є відсутність опалення у значній частині сільських бібліотек, тому взимку їх функціонал та фонди переносяться до адміністративних приміщень старостатів.

Загалом основною проблемою культурно-освітньої діяльності громади є брак належно обладнаних приміщень (практично всі приміщення потребують ремонту, утеплення, облаштування обладнанням) для забезпечення основних видів діяльності, що значно ускладнює та перешкоджає організації культурних заходів. Іншою проблемою є відсутність власних транспортних засобів для здійснення окремих видів діяльності (перевезення творчих колективів, пересувна бібліотека, мобільний кінотеатр тощо).

Серед проблем також можна виокремити недостатність опцій для дозвілля молоді – наявні об'єкти культури і дозвілля наразі не забезпечують потреби молодіжного сектору в сільській місцевості.

Ключовим закладом спортивного призначення у Менській територіальній громаді є комунальний заклад позашкільної освіти "Менська ДЮСШ" Менської міської ради. Кількість унікальних відвідувачів у 2022 році становила близько 200 осіб. У школі діють секції баскетболу, вільної боротьби, пауерліфтингу, легкої атлетики, панкратіону та футболу. Також діють два спортивно-оздоровчі клуби (в т. ч. для людей пенсійного віку) та фітнес-клуб.

Таблиця 27. Ключові заклади спортивного призначення у громаді

Назва	Проектна потужність, осіб	К-сть відвідувачів у 2021 році, осіб	К-сть відвідувачів у 2022 році, осіб	Ступінь пошкоджень, %
Комунальний заклад позашкільної освіти "Менська ДЮСШ" Менської міської ради	500	197	191	0

Джерело: Менська міська рада

Загалом у громаді нараховується більше 70 об'єктів спортивної інфраструктури, зокрема: 9 шкільних спортивних залів та 18 спортивних майданчиків, які перебувають у задовільному стані. В інших школах громади взимку спортивні заняття проводяться в не призначених для цього місцях. Також в громаді існують 2 спортивні зали загального користування: в місті Мена поруч із центральним стадіоном та в селі Макошине у приміщенні будинку культури. Поблизу 2 міських шкіл побудовано сучасні спортивні майданчики: футбольне поле зі штучним покриттям та багатофункціональний спортивний майданчик для 4 спортивних дисциплін. Обидва шкільні майданчики та частина шкільних спортивних залів доступні також мешканцям громади.

Міський стадіон, на якому проводяться місцеві, районні та обласні змагання, потребує ремонтних робіт та не відповідає сучасним вимогам (існує необхідність в його модернізації).

На території громади позначені туристичні велосипедні маршрути, у теплу пору року проводяться циклічні велопробіги.

В громаді проводиться один з найбільших чемпіонатів з футболу в області, а також обласні змагання з вільної боротьби та панкратіону. Масштаби дозвільно-спортивних активностей мають потенціал до збільшення за умови збільшення кількості відповідних об'єктів та приміщень. У селах ситуація складніша - не вистачає приміщень та кваліфікованих фахівців / фахівчинь у сфері.

Незважаючи на потенціал для розвитку водного туризму, перешкодою на шляху до розвитку даної сфери є відсутність відповідних клубів, спортивного інвентарю, маркованих трас та обладнаних місць на трасах.

Потреби вразливих груп населення

Найбільш чисельними вразливими категоріями населення Менської міської територіальної громади є ВПО, особи з інвалідністю, сім'ї з недієздатними особами, багатодітні сім'ї, незайняті особи і безробітні (жінки і чоловіки), особи похилого віку, сім'ї лише з одним з батьків.

Серед проблем внутрішньо-переміщених осіб на території громади найбільш актуальними є складність у працевлаштуванні, низька якість медичного обслуговування у сільській місцевості, складне матеріальне становище та потреба у підтримці психічного здоров'я.

Для осіб з інвалідністю, що проживають на території громади, виникають проблеми, пов'язані з нестачею фінансових ресурсів, відсутністю необхідних послуг з реабілітації та складнощами при працевлаштуванні. На сьогоднішній день брак реабілітаційного обладнання є однією з найгостріших проблем для представників даної вразливої групи Менської громади. У зв'язку з цим виникає необхідність створення безкоштовного пункту надання засобів реабілітації у тимчасове користування. Також загострюється потреба у підвищенні рівня інклюзивності та доступності різного роду послуг для цієї категорії, передусім, медичних.

Сім'ї з недієздатними особами відчують складнощі у доступі до спеціалізованих психоневрологічних закладів на місцевому та регіональному рівнях, в т. ч. через відсутність спеціалізованого транспорту на місцевому рівні. Також існує потреба у збільшенні допомоги / пенсій / компенсацій на утримання недієздатних осіб та все більше актуальною стає необхідність у створенні реабілітаційного центру на території громади.

Для багатодітних сімей, сімей з одним із батьків та незайнятих осіб найбільш актуальною спільною проблемою є недостатність фінансових ресурсів для забезпечення власної життєдіяльності, в т. ч. через брак вакантних робочих місць на ринку праці громади.

Для осіб похилого віку найбільшою проблемою є вкрай низький розмір пенсійного забезпечення, що змушує багатьох пенсіонерів / пенсіонерок звертатися за допомогою до органів соціальної підтримки та гуманітарних організацій.

Вразливі групи отримують підтримку від місцевих комунальних установ «Територіальний центр соціального обслуговування», «Менський міський центр соціальних служб» Менської міської ради, а також від Центру обслуговування клієнтів / клієнток в рамках системи «Соціальна громада», зокрема у вигляді адміністративних та соціальних послуг, гуманітарної допомоги. Надавачі соціальних послуг Менської громади підтримують активний, здоровий спосіб життя людей похилого віку, що дозволяє їм продовжувати своє самостійне функціонування. Для вирішення проблем людей з інвалідністю надається низька послуг, зокрема, послуги натуральної допомоги, денного перебування та соціальної адаптації, психологічної підтримки, залучення до суспільно-корисних активностей.

Крім того згадані вразливі категорії місцевого населення отримують державні соціальні допомоги (залежно від категорії), виплати та гуманітарну допомогу від міжнародних організацій у зв'язку з війною в Україні. Найбільш активними міжнародними організаціями у напрямку гуманітарної підтримки місцевих вразливих категорій населення, що діють на території Менської громади, є: Товариство Червоного Хреста України, Організація Об'єднаних Націй, Данська рада у справах біженців, Дитячий фонд ООН «ЮНІСЕФ».

1.7. Ключові висновки по розділу

В контексті підтримки потенціалу для економічного відновлення Менської територіальної громади першочерговими кроками мають стати створення робочих місць (головним чином за рахунок залучення інвесторів) та розвиток відповідної інфраструктури. Наразі існує необхідність у поступовій диверсифікації зайнятості завдяки розвитку сфери послуг, сільського господарства та переробної промисловості. Однією з головних проблем місцевої економіки є недостатня кількість належним чином оплачуваних робочих місць на відносно низький рівень середньої заробітної плати.

У власності громади є інвестиційні ділянки з підведеними необхідними комунікаціями та значна кількість комерційних приміщень (особливо у сільській місцевості). Наявні вільні земельні ділянки, призначені для ведення господарської діяльності. Розпочато процес створення єдиного в області індустріального парку «Менський» (до 24 лютого 2022 року вже було розроблено та затверджено місцевий план просторового розвитку, доопрацьовується концепція його функціонування). Цей процес має бути продовженим та завершеним з огляду на існуючі вище наведені передумови на наявність місцевої політичної волі.

Наведені фактори створюють значні позитивні передумови для розвитку переробних підприємств агропродовольчої сфери.

Крім того, громада має значний туристичний потенціал, в т. ч. за рахунок: функціонування добре відомого місцевого зоопарку, наявності санаторію, готелю, значної

кількості пам'яток історії, архітектури та культури, а також можливості для розвитку водного туризму (близькість до головної водної артерії Чернігівської області - річки Десни). Проте розвиток туризму також вимагає значних інвестиційних впливань, в т. ч. у розвиток супровідної інфраструктури.

Наявна екологічна ситуація має тенденції до погіршення, що в деяких аспектах вже вимагає невідкладних дій громади (насамперед - необхідність реконструкції очисних споруд).

На сьогоднішній день найбільш пріоритетними першочерговими кроками на шляху до відновлення та сталого розвитку громади мають стати: запровадження цілісної системи поводження з твердими побутовими відходами; розвиток системи водопостачання та водовідведення. Вкрай актуальною проблемою (з точки зору подальшого розвитку інфраструктури громади) є низький рівень каналізування території громади, що спричиняє просочування стічних вод у ґрунт та забруднення придатної до вживання води.

Основною проблемою культурно-освітньої діяльності громади є брак належним чином обладнаних приміщень, що значно ускладнює та перешкоджає організації культурних заходів. Така ситуація звужує спектр опцій для дозвілля молоді – наявні об'єкти культури і дозвілля наразі не забезпечують потреби молодіжного сектору (особливо в сільській місцевості).

Серед інших актуальних проблем / потреб громади:

- необхідність встановлення систем відео-спостереження;
- обмежене використання логістично-транспортних можливостей територіальної громади;
- необхідність у покращенні стану доріг місцевого значення та системи освітлення громади (особливо у сільській місцевості);
- брак реабілітаційного обладнання для мешканців, які потрапили в складні життєві обставини (необхідність створення пункту надання засобів реабілітації у тимчасове безкоштовне користування).

Розділ 2. Обсяги руйнувань та пошкоджень на території громади

Повномасштабне вторгнення російських військ на територію України розпочалась для Менської територіальної громади входженням на її територію великої кількості військової техніки агресора з різних напрямків: Корюківської, Семенівської, Сновської, Новгород-Сіверської територіальних громад.

На території громади війська російської федерації будували понтонні переправи через річку Десну для подальшого пересування до м. Чернігова та Києва.

З першого дня військового вторгнення автомобільні мости, які з'єднували громаду із сусідніми, були підірвані, внаслідок чого мешканці громади опинились в окупації.

Менська міська територіальна громада впродовж лютого-квітня 2022 року перебувала в тимчасовій окупації та під обстрілами. На території громади велися бойові дії.

Ізоляція призвела до повного блокування каналів постачання продуктів харчування до населення, засобів гігієни до торгових точок, стратегічних продуктів до пекарень, ліків до аптек. Для уникнення гуманітарної кризи була відновлена робота млинів агрогосподарств, інтенсифікована діяльність маленьких пекарень та знайдені нові шляхи постачання гуманітарної допомоги (шляхом переправи через річку Десну з використанням човнів).

Внаслідок бойових дій та перебування на території громади військ агресора частина земель сільськогосподарського призначення була забруднена вибухонебезпечними предметами.

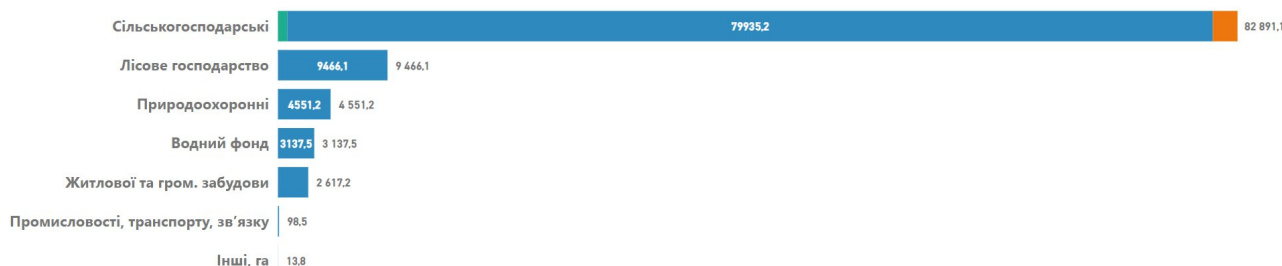
Таблиця 28. Структура потенційно забруднених територій громади

Категорії земель	Всього, га	У т. ч. потенційно забруднені території, га			
		потребують розмінування	потребують обстеження щодо наявності мін	є зонами екологічного лиха	інші причини, що перешкоджають використанню
Всього земель, в т. ч.:					
Сільськогосподарського призначення	82891,15	10,50	2130,00	0,00	815,46
Житлової та громадської забудови	2617,24	0,00	0,00	0,00	0,00
Промисловості, транспорту, зв'язку	98,47	0,00	0,00	0,00	0,00
Землі лісового господарства	9466,12	0,00	0,00	0,00	0,00
Землі водного фонду	3137,51	0,00	0,00	0,00	0,00
Природоохоронного призначення	4551,20	0,00	0,00	0,00	0,00
Інше	13,77	0,00	0,00	0,00	0,00

Джерело: Менська міська рада

За час активних бойових дій до громади прибула велика кількість внутрішньо-переміщених осіб. За попередніми офіційними підрахунками кількість ВПО сягала 7530 осіб. Фактично – на території громади перебувала значно більша кількість вимушених переселенців (як з Чернігівської області, так і з інших регіонів України). На даний час на території громади перебувають 3554 офіційно зареєстрованих ВПО.

Рисунок 18 – Структура потенційно забруднених територій громади



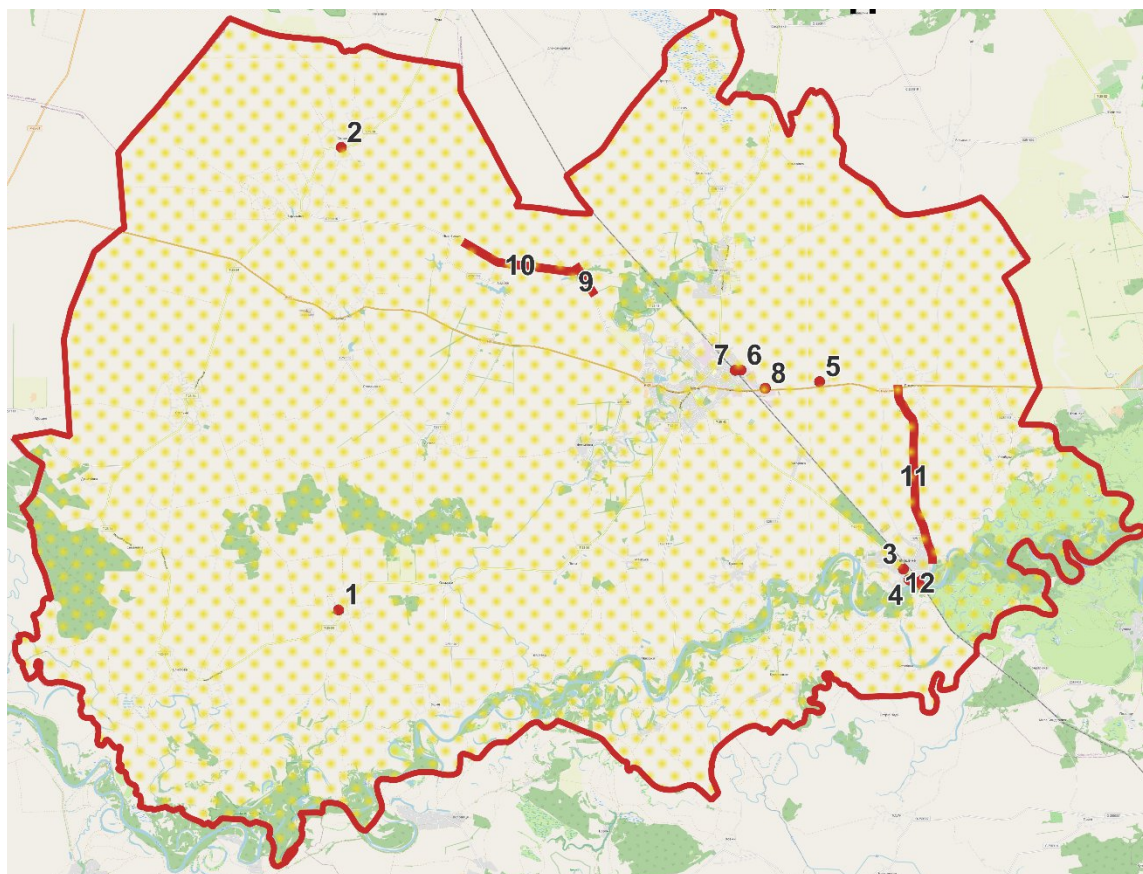


Джерело: <https://ces.org.ua/dashboards/>

Обсяги руйнувань внаслідок бойових дій та окупації на території громади можуть бути представлені графічно.

Військові дії на території Чернігівської області негативно вплинули на доходи до місцевого бюджету. Так за період із березня по грудень 2022 року до відповідного періоду 2021 року надходження податків та зборів зменшилися на 18,6%.

Схема розміщення пошкоджених об'єктів на території громади



Пояснення до схеми

№	Найменування локально пошкодженого об'єкту	Адреса
1	Підстанція потужністю 35кВт	с. Бірківка
2	Адміністративне приміщення Синявського старостату	с. Синявка
3	Макошинська філія КЗ «Менський будинок культури»	смт Макошине
	Автомобільна дорога	вул. Дружби, смт Макошине

	Автомобільна дорога	вул. Довженка, смт Макошине
	Річкова дамба	смт Макошине
4	Електричні повітряні лінії 0,4 кВ (КТП-259-11 Л-2)	смт Макошине
5	Злітна смуга	м. Мена
6	АТ «МЕНА ПАК»	м. Мена
7	Автомобільна дорога	вул. Північна, м. Мена
8	Підстанція потужністю 110кВт	м. Мена
Найменування пошкодженого об'єкту дорожньої інфраструктури		Пошкоджено, км
10	Автомобільна дорога О251110 Дягова - Садове - Городище з під'їздом до с. Данилівка	2
9	Автомобільна дорога О251108 Данилівка – Феськівка	5
11	Автомобільна дорога О251107 Покровське – Макошине	7
12	Залізничний міст через р. Десна	зруйновано

Джерело: Менська міська рада та власні напрацювання

2.1. Житлові об'єкти

В смт. Макошине було пошкоджено 10 приватних будинків: зірвані частини дахів, вибиті вікна, повалені паркани. Оцінка завданих збитків та їх документальне оформлення не проводилися – власники / власниці будівель та майна усунули пошкодження за власний рахунок. Інших пошкоджень та руйнувань житлових об'єктів на території громади не було зафіксовано.

2.2. Об'єкти критичної інфраструктури

Під час окупації на території Менської міської територіальної громади була частково пошкоджена критична інфраструктура, а саме:

- підстанція потужністю 110кВт у м. Мена;
- підстанція потужністю 35кВт в с. Бірківка;
- лінії електропередачі загальною протяжністю 15,02 км.

На даний час зазначені об'єкти повністю відновлені.

2.3. Транспортна інфраструктура

Під час активних бойових дій на території Менської громади були пошкоджені логістичні шляхи, а саме:

- повністю зруйнована автомобільна дорога О251107 Покровське – Макошине (7км);
- частково пошкоджено дорожнє покриття на автомобільних дорогах О251108 Данилівка – Феськівка (5км) та О251110 Дягова - Садове - Городище з під'їздом до с. Данилівка (2км);
- зруйновано залізничний міст через р. Десна на залізничному перегоні Бондарівка-Макошине;

- локально пошкоджена автомобільна дорога по вул. Північна у м. Мена;
- локально пошкоджена злітна смуга на території м. Мена.

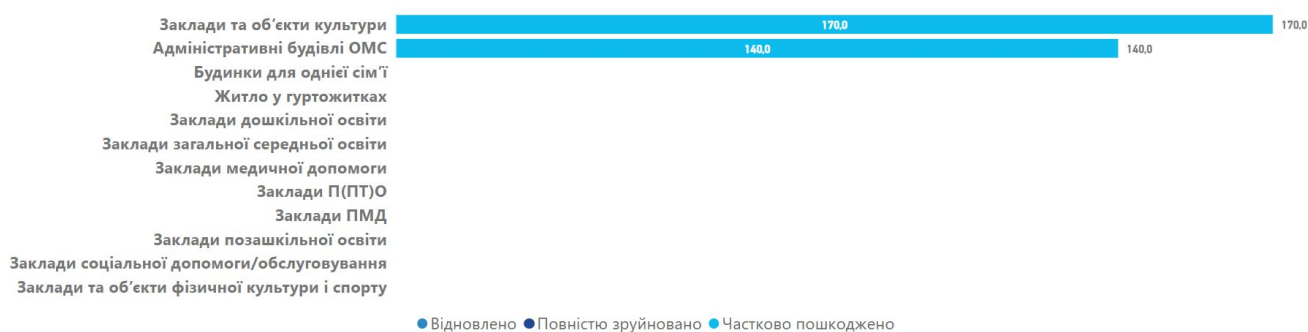
На даний час проводиться оцінка завданих збитків та їх документальне оформлення.

2.4. Об'єкти соціальної інфраструктури та громадського призначення

Під час активних бойових дій на території Чернігівської області незначних пошкоджень зазнали 2 об'єкти соціальної інфраструктури та громадського і виробничого призначення Менської територіальної громади:

- будівля Макошинської філії комунального закладу «Менський будинок культури», розташована у смт. Макошине (пошкоджено 12 вікон).
- адміністративне приміщення старостату у селі Синявка Менської територіальної громади (частково пошкоджені вікна та дах);
- виробничі приміщення АТ «МЕНА ПАК».

Рисунок 19 – Обсяги пошкоджень/руйнувань об'єктів інфраструктури, м. кв



Джерело: <https://ces.org.ua/dashboards/>

На даний час проводиться оцінка завданих збитків та їх документальне оформлення.

2.5. Ключові висновки по розділу

Інтенсивність бойових дій на території Менської міської територіальної громади була низькою, що дозволило вберегти практично всі суспільно та економічно важливі об'єкти інфраструктури, земельний та житловий фонди.

На сьогодні у громаді в незначному обсязі наявні земельні ділянки, що потребують розмінування та обстеження, а тому – не можуть бути використані.

Частково пошкоджені об'єкти критичної, транспортної, соціальної інфраструктури та громадського призначення. Їх руйнування є локальними.

В контексті відновлення зруйнованих об'єктів ключовим для нормалізації життєдіяльності громади є ремонт транспортної мережі та комунальних будівель.

Розділ 3. Пріоритетні напрями і завдання відновлення та розвитку громади

3.1. Бачення розвитку Менської міської територіальної громади, пріоритетні напрями відновлення та розвитку

Бачення розвитку Менської міської територіальної громади після відновлення

Менська міська територіальна громада – громада в північній частині Чернігівської області з успішним підприємництвом, позитивною демографічною динамікою, високотехнологічним агропромисловим виробництвом, розвинутою і нешкідливою для навколишнього середовища промисловістю, високою інвестиційною та туристичною привабливістю, сучасною інфраструктурою з високим транзитним потенціалом, безпечними та комфортними умовами життя і відпочинку, що активно використовує альтернативні і відновлювальні джерела енергії, де живуть здорові соціально активні та гостинні люди, які мають постійний доступ до широкого спектру якісних публічних послуг.

Бачення демографічної ситуації: громада уникла негативного сальдо приросту населення і має позитивну демографічну динаміку, зокрема за рахунок повернення всіх жителів, які залишали громаду через війну, та бажання значної частини ВПО, що прибули у громаду, стати її резидентами.

Бачення економічної ситуації: громада має високий рівень задіяння підприємницького потенціалу мешканців за рахунок активного розвитку місцевого бізнесу та наявності на її території високотехнологічного агропромислового виробництва, великих промислових підприємств та активно діючого масштабного індустріального парку «Менський».

Бачення інфраструктури громади: жителі громади повністю забезпечені житлом та мають доступ до всієї необхідної інфраструктури, в т. ч. активно користуються високим транзитним потенціалом за рахунок будівництва нових елементів дорожньої інфраструктури (мостів та дорожнього покриття).

Бачення місцевої енергетики: громада активно запроваджує використання альтернативних і відновлювальних джерел енергії для виробництва та енергомодернізації комунальних об'єктів.

Бачення екологічної ситуації: громада покращила стан довкілля на всій своїй території за рахунок дотримання міжнародних екологічних стандартів, активного використання альтернативних джерел енергії та будівництва сучасних очисних споруд.

Бачення комфорту для жителів та гостей: у громаді надається широкий спектр публічних послуг високої якості (в т. ч. житлово-комунальних, адміністративних, муніципальних) та наявна розвинена туристична інфраструктура, спроможна повноцінно задовольняти попит на культурно-видовищні, розважальні, екскурсійні, оздоровчі, готельні, торговельні, інформаційні та інші релевантні послуги.

Пріоритетні напрями відновлення і розвитку Менської територіальної громади

Пріоритетними напрямами відновлення і розвитку Менської територіальної громади є:

- 1) відновлення критичної інфраструктури;
- 2) відновлення інженерно-транспортної інфраструктури, об'єктів житлового, громадського та виробничого призначення;
- 3) охорона навколишнього природного середовища, відтворення та стале використання природних ресурсів, забезпечення екобезпеки;
- 4) відновлення та розвиток економіки;
- 5) розвиток людського капіталу;
- 6) розбудова системи інституцій для забезпечення відновлення та розвитку.

3.2. Завдання і проекти етапу “Невідкладне реагування”

В рамках даного етапу Плану відновлення та розвитку Менської міської територіальної громади виконання завдань та заходів відбуватиметься за наступними пріоритетними напрямами: відновлення критичної інфраструктури; охорона навколишнього природного середовища, відтворення та стале використання природних ресурсів, забезпечення екобезпеки; розбудова системи інституцій для забезпечення відновлення та розвитку.

Завдання:

- впорядкувати мережі водопостачання, водовідведення та очистки води на території громади;

- підвищити рівень безпеки перебування жителів громади у громадських будівлях в умовах військового стану.

Заходи / проекти:

1. Реконструкція комплексу очисних споруд м. Мена, який розташований за межами міста (орієнтовний бюджет: 16,5 млн. грн.).

2. Облаштування тимчасового місця проживання для громадян, які у зв'язку з бойовими діями залишили постійне місце проживання, в с. Стольне (орієнтовний бюджет: 5,0 млн. грн.).

3. Облаштування укриттів та встановлення систем блискавкозахисту в загальноосвітніх навчальних закладів Менської міської територіальної громади (орієнтовний бюджет: 27,5 млн. грн.).

4. Очищення русла р. Мена та території Менської міської територіальної громади (бюджет потребує додаткових розрахунків).

3.3. Завдання і проекти етапу “Відновлення”

В рамках даного етапу Плану відновлення та розвитку Менської міської територіальної громади виконання завдань та заходів відбуватиметься за наступними пріоритетними напрямами: відновлення інженерно-транспортної інфраструктури, об'єктів житлового, громадського та виробничого призначення; відновлення та розвиток економіки.

Завдання:

- сприяти розвитку переробної промисловості та логістичних центрів на території громади;

- покращити умови надання публічних послуг на території громади;

- модернізувати та розширити спортивну інфраструктуру громади.

Заходи / проекти:

1. Будівництво інженерних мереж для потреб Індустріального парку "Менський" (орієнтовний бюджет: 104,7 млн. грн.).

2. Реконструкція нежитлової будівлі для розміщення Центру надання адміністративних послуг, органів податкової служби, пенсійного фонду та центру підтримки бізнесу по вул. Героїв АТО,9 в м. Мена (орієнтовний бюджет: 20,0 млн. грн.).

3. Реконструкція спортивного комплексу по вул. Крилова, 4 у м. Мена (орієнтовний бюджет: 30,0 млн. грн.).

4. Відновлення роботи торфобрикетного заводу у с. Киселівка Менської територіальної громади (бюджет потребує додаткових розрахунків).

5. Будівництво мосту через р. Десна на території Менської міської територіальної громади (бюджет потребує додаткових розрахунків).

3.4. Завдання і проекти етапу "Розвиток"

В рамках даного етапу Плану відновлення та розвитку Менської міської територіальної громади виконання завдань та заходів відбуватиметься за наступними пріоритетними напрямками: розвиток людського капіталу; розбудова системи інституцій для забезпечення відновлення та розвитку.

Завдання:

- підтримати розвиток / реорганізацію системи закладів освіти громади, забезпечити їх оснащення та комплектацію;

- забезпечити створення та розвиток системи реабілітаційних закладів у громаді;

- забезпечити створення та розвиток системи надання культурних та туристичних послуг у громаді.

Заходи / проекти:

1. Будівництво їдальні, спортивного залу та укриття в Менському опорному закладі загальної середньої освіти І-ІІІ ст. ім. Т.Г. Шевченка по вул. Чернігівський Шлях, 11 в м. Мена з придбанням 2-х шкільних автобусів (орієнтовний бюджет: 34,6 млн. грн.).

2. Будівництво реабілітаційного центру на території КНП "Менська міська лікарня" по вул. Шевченка, 61 у м. Мена (орієнтовний бюджет: 15,0 млн. грн.).

3. Будівництво на території Макошинського закладу загальної середньої освіти І-ІІІ ст. їдальні, спортивної зали та фортифікаційної споруди (укриття) "ЗМ-70" по вул. Центральна, 70 в смт. Макошине (орієнтовний бюджет: 28,5 млн. грн.).

4. Створення Центру культурних послуг багатофункціонального типу на базі КЗ “Менський будинок культури” Менської міської ради по вул. Героїв АТО, 3 у м. Мена з подальшою модернізацією будівлі будинку культури, збільшенням комфорту для користувачів культурних послуг, трансформацією прилеглого до будівлі ландшафту (орієнтовний бюджет: 26,3 млн. грн.).

Таблиця 32. Оцінювання ідей проектів етап «Розвиток»*

Номер проекту	Критична важливість для життя мешканців	Створення нових робочих місць	Вплив на повернення переселенців	Комфорт і зручність для мешканців	Вплив на довкілля	Вплив на бюджет громади
3.4.1.	++	+	+	++	0	-
3.4.2.	++	++	+	++	0	-
3.4.3.	++	+	+	++	0	-
3.4.4.	0	+	+	++	0	-

* Визначені критерії (де «++»/ «+» - це сильний позитивний/позитивний вплив, «0» - це мінімальний вплив, «-» - від'ємний вплив).

Розділ 4. Прогнозована потреба та можливі джерела фінансування

В умовах обмеженості ресурсів, громада працює над залученням зовнішнього бюджетного фінансування, залучення приватних інвесторів, працює з програмами міжнародних донорів.

Оцінка орієнтовної потреби фінансування по кожному проекту/заходу та ймовірність залучення зовнішніх джерел (державний/обласний бюджет, міжнародні фонди, приватні інвестиції, благодійні внески та ін.) наведена у таблиці.

Таблиця 33. Фінансування та співфінансування проектів та заходів ПВР Менської громади, тис. грн.

Назва проекту	Джерело фінансування				
	Бюджет громади	Обласний бюджет	Державний бюджет	Міжнародна допомога	Позики, муніципальні облігації
3.2.1. Реконструкція комплексу очисних споруд м. Мена, який розташований за межами міста Мена Менської міської територіальної громади Корюківського району Чернігівської області	490,00	0,00	15955,00	0,00	0,00
3.2.2. Облаштування тимчасового місця проживання для громадян, які у зв'язку з бойовими діями залишили постійне місце проживання в с. Стольне та смт Макошине Менської територіальної громади Чернігівської області	500,00	0,00	9000,00	500,00	0,00

Назва проекту	Джерело фінансування				
	Бюджет громади	Обласний бюджет	Державний бюджет	Міжнародна допомога	Позики, муніципальні облігації
3.3.1. Реконструкція нежитлової будівлі з розміщенням Центру надання адміністративних послуг по вул. Героїв АТО, 9, у м. Мена Чернігівської області (з урахуванням вимог безпеки щодо захисних споруд цивільного захисту)	600,00	0,00	19400,00	0,00	0,00
3.3.2. Реконструкція спортивного комплексу по вул. Крилова, 4, у м. Мена	970,00	0,00	47530,00	0,00	0,00
3.4.1. Будівництво укриття, їдальні та спортивної зали в опорному закладі загальної середньої освіти I-III ст. ім. Т.Г. Шевченка по вул. Чернігівський Шлях, 11, у м. Мена	600,00	900,00	15000,00	13500,00	0,00
3.4.2. Будівництво реабілітаційного центру на території КНП "Менська міська лікарня" по вул. Шевченка, 61, у м. Мена (з урахуванням вимог безпеки щодо захисних споруд цивільного захисту та доступності)	350,00	525,00	8750,00	7875,00	0,00
3.4.3. Будівництво на території Макошинського закладу загальної середньої освіти I-III ст. їдальні, спортивної зали та фортифікаційної споруди (укриття) "ЗМ-70" по вул. Центральна, 70, в смт Макошине Корюківського району Чернігівської області"	570,00	855,00	14250,00	12825,00	0,00
3.4.4. Створення Центру культурних послуг багатофункціонального типу на базі КЗ "Менський будинок культури" Менської міської ради по вул. Героїв АТО, 3, у м. Мена з подальшою модернізацією будівлі будинку культури, збільшенням комфорту для користувачів культурних послуг, трансформацією прилеглого до будівлі ландшафту (з урахуванням	789,00	0,00	21566,00	3945,00	0,00

Назва проекту	Джерело фінансування				
	Бюджет громади	Обласний бюджет	Державний бюджет	Міжнародна допомога	Позики, муніципальні облігації
вимог безпеки щодо захисних споруд цивільного захисту)					
Загалом, по джерелам	4869,00	2280,00	151451,00	38645,00	0,00
Загалом, по ПВР	197245,00				

Джерело: Менська міська рада та власні напрацювання

Розділ 5. Моніторинг та оцінювання

Для прозорого та ефективного моніторингу за результатами впровадження Плану розвитку та відновлення Менської міської територіальної громади встановлено такі ключові показники результативності.

Етап “Невідкладне реагування”, буде виконаним при досягненні наступних результатів:

- відновлено роботу очисних споруд для м. Мена, розташованих за межами міста;
- облаштовано місця тимчасового проживання для громадян, які у зв'язку з бойовими діями залишили постійне місце проживання в с. Стольне та смт Макошине Менської територіальної громади.

Етап “Відновлення” буде вважатися виконаним при досягненні наступних результатів:

- облаштовано приміщення для розміщення ЦНАП, управління Державної податкової служби, відділення Пенсійного фонду та Агенції місцевого економічного розвитку на території м. Мена;

- реконструйовано міський стадіон у м. Мена для активного проведення часу та дозвілля.

Завдання Етапу “Розвиток” будуть вважатися виконаними, якщо будуть досягнені наступні результати:

- побудовано окреме приміщення із розміщенням спортивної зали, їдальні та укриття для опорного закладу загальної середньої освіти I-III ст. ім. Т.Г. Шевченка по вул. Чернігівський Шлях, 11, у м. Мена;

- створено реабілітаційний центр на території КНП “Менська міська лікарня” по вул. Шевченка, 61, у м. Мена (з урахуванням вимог безпеки щодо захисних споруд цивільного захисту та доступності);

- побудовано на території Макошинського закладу загальної середньої освіти I-III ст. їдальні, спортивної зали та фортифікаційної споруди (укриття) “ЗМ-70” по вул. Центральна, 70, в смт Макошине Корюківського району Чернігівської області”;

- створено Центр культурних послуг багатофункціонального типу на базі КЗ “Менський будинок культури” Менської міської ради по вул. Героїв АТО, 3, у м. Мена.

Таблиця 34. Ключові індикатори результативності проектів відновлення у Менській територіальній громаді

Назва проекту	Числове значення	Назва індикатора
3.2.1. Реконструкція комплексу очисних споруд м. Мена, який розташований за межами міста Мена Менської міської територіальної громади Корюківського району Чернігівської області	1 одиниця; 23463 особи	Кількість комплексів очисних споруд, роботу яких відновлено; кількість жителів громади, які отримали доступ до послуг централізованого водовідведення та очистки вигрібних ям
3.2.2. Облаштування тимчасового місця проживання для громадян, які у зв'язку з бойовими діями залишили постійне місце проживання в с. Стольне та смт Макошине Менської територіальної громади Чернігівської області	50 місць	Кількість місць створено для проживання ВПО
3.3.1. Реконструкція нежитлової будівлі з розміщенням Центру надання адміністративних послуг по вул. Героїв АТО, 9, у м. Мена Чернігівської області (з урахуванням вимог безпеки щодо захисних споруд цивільного захисту)	4 одиниці	Кількість приміщень створено для установ надання публічних послуг
3.3.2. Реконструкція спортивного комплексу по вул. Крилова, 4, у м. Мена	13000 осіб	Кількість жителів громади, які отримали доступ до належним чином облаштованих місць для спортивного дозвілля
3.4.1. Будівництво укриття, їдальні та спортивної зали в опорному закладі загальної середньої освіти I-III ст. ім. Т.Г. Шевченка по вул. Чернігівський Шлях, 11, у м. Мена	≥ 740 осіб	Кількість дітей, які отримали доступ до шкільних належним чином облаштованих укриття, їдальні, спортивної зали
3.4.2. Будівництво реабілітаційного центру на території КНП "Менська міська лікарня" по вул. Шевченка, 61, у м. Мена (з урахуванням вимог безпеки щодо захисних споруд цивільного захисту та доступності)	30 ліжко- місць; 25345 осіб	Кількість ліжко-місць створено для одночасного надання реабілітаційних послуг пацієнтам; кількість жителів громади, які потенційно отримали доступ до реабілітаційних послуг
3.4.3. Будівництво на території Макошинського закладу загальної середньої освіти I-III ст. їдальні, спортивної зали та фортифікаційної споруди (укриття) "ЗМ-70" по вул. Центральна, 70, в смт Макошине Корюківського району Чернігівської області"	≥ 180 осіб	Кількість дітей, які отримали доступ до шкільних належним чином облаштованих укриття, їдальні, спортивної зали
3.4.4. Створення Центру культурних послуг багатофункціонального типу на базі КЗ "Менський будинок культури" Менської міської ради по вул. Героїв АТО, 3, у м. Мена з подальшою модернізацією будівлі будинку культури, збільшенням комфорту для користувачів культурних послуг, трансформацією прилеглої до будівлі ландшафту (з урахуванням вимог безпеки щодо захисних споруд цивільного захисту)	12000 осіб	Кількість жителів громади, які отримали доступ до належним чином облаштованих місць надання / отримання культурних послуг

Джерело: Менська міська рада та власні напрацювання